

Dane z badań ankietowych przeprowadzonych w środowisku lokalnym.

### Co zrobić, by poprawić sytuację osób i rodzin w gminie?

W ankiecie znalazło się również pytanie pozwalające badanym wskazać działania, jakie należałoby podjąć w gminie w celu poprawy sytuacji osób i rodzin dotkniętych problemami społecznymi. Odpowiadając na nie, ankietowani podkreślali rolę właściwie zorganizowanej i przemyślanej pomocy rodzinom znajdującym się w trudnej sytuacji życiowej, wskazując na konieczność lepszego rozpoznania problemów rodzin. Za bardzo istotne uznano działania mające na celu ograniczenie bezrobocia i niwelowanie jego skutków, a także pomoc w uzyskaniu zatrudnienia. Postulowano konieczność wydłużenia godzin pracy Punktu Konsultacyjno Doradczego w Dobrczu oraz poszerzenia zakresu pomocy asystentów rodziny. Część badanych za ważne uznała zwiększenie liczby mieszkań socjalnych.

### Podmioty mogące przyczynić się do zniwelowania problemów społecznych w gminie

Podczas badań ankietowych respondenci identyfikowali także instytucje i organizacje działające w gminie bądź obejmujące zasięgiem działania jej mieszkańców, które mogą w największym stopniu przyczynić się do zniwelowania lokalnych problemów społecznych. W pierwszej kolejności zaliczono do nich: samorząd gminy, Gminny Ośrodek Pomocy Społecznej, placówki oświatowe, Gminny Ośrodek Kultury, Caritas, Gminna Komisja Rozwiązywania Problemów Alkoholowych.

## 14. BEZROBOCIE

Problemy na rynku pracy objawiające się niedostateczną liczbą miejsc pracy, prowadzą do obniżenia standardu życia ludności. Długotrwale pozostawanie bez zatrudnienia ogranicza szanse na podjęcie pracy, przyczynia się do ubożenia ludności, a nawet prowadzi do wykluczenia społecznego.

Według danych Głównego Urzędu Statystycznego, w latach 2012-2014 liczba osób bezrobotnych w gminie wiejskiej Dobrcz ulegała wahaniom: od 439 osób na koniec 2012 roku poprzez 514 osób na koniec roku następnego do 471 osób na koniec roku 2014. Jednocześnie zmieniał się także udział osób bezrobotnych w liczbie ludności gminy w wieku produkcyjnym. Dane w tym zakresie przedstawiają tabele zamieszczone poniżej.

**Tabela 28.** Bezrobotni w gminie w latach 2012-2014

	2012	2013	2014
liczba bezrobotnych w gminie ogółem	439	514	471
liczba bezrobotnych mężczyzn w gminie	182	228	228
liczba bezrobotnych kobiet w gminie	257	286	243

Dane Głównego Urzędu Statystycznego.

**Tabela 29.** Udział bezrobotnych wg płci w liczbie ludności w wieku produkcyjnym w gminie w latach 2012-2014

	2012	2013	2014
udział bezrobotnych w liczbie ludności w wieku produkcyjnym w gminie ogółem	6,5	7,5	6,7
udział bezrobotnych mężczyzn w ogólnej liczbie ludności w wieku produkcyjnym	5,1	6,2	6,1
udział bezrobotnych kobiet w ogólnej liczbie ludności w wieku produkcyjnym	8,1	8,9	7,4

Dane Głównego Urzędu Statystycznego.

W analizowanym okresie pozostające bez zatrudnienia kobiety stanowiły stale ponad połowę ogólnej liczby osób bezrobotnych w gminie, przy czym ich udział w liczbie osób bezrobotnych spadał z każdym kolejnym rokiem. Dane w tym zakresie zostały przedstawione w poniższej tabeli.

**Tabela 30.** Udział kobiet w liczbie osób bezrobotnych w gminie w latach 2012-2014

	2012	2013	2014
liczba osób bezrobotnych w gminie ogółem	439	514	471
liczba bezrobotnych kobiet w gminie	257	286	243
udział kobiet w ogólnej liczbie osób bezrobotnych	58,5%	55,6%	51,6%

Dane Głównego Urzędu Statystycznego.

Uzupełnienie powyższych danych stanowią przedstawione w kolejnej tabeli informacje na temat stopy bezrobocia, jaką odnotowano w latach 2012-2014 w powiecie bydgoskim, województwie kujawsko-pomorskim i w kraju.

**Tabela 31.** Stopa bezrobocia w powiecie, województwie i w kraju w latach 2012-2014

	2012	2013	2014
stopa bezrobocia w powiecie bydgoskim	13,4%	13,8%	11,8%
stopa bezrobocia w województwie kujawsko-pomorskim	18,1%	18,2%	15,5%
stopa bezrobocia w kraju	13,4%	13,4%	11,5%

Dane Głównego Urzędu Statystycznego.

W latach 2012-2014 powiat bydgoski charakteryzował się niższą, w stosunku do województwa kujawsko-pomorskiego, stopą bezrobocia. Podczas gdy poziom bezrobocia w powiecie utrzymywał się w analizowanym okresie w rejestrach zbliżonych do średniej krajowej, to w województwie był wyższy niż w kraju.

Warto przy tym zauważyć, że w 2014 r. nastąpił wyraźny spadek poziomu bezrobocia w stosunku do lat poprzednich, zarówno w regionie, jak i w całym kraju.

Dane statystyczne odnoszące się do rynku pracy implikują stwierdzenie, że bezrobocie utrzymuje się w gminie Dobrcz na stosunkowo niewysokim poziomie, nie zmienia to jednak faktu, że brak zatrudnienia jest jednym z najważniejszych problemów społecznych, jakie dotyczą mieszkańców. Potwierdzają to sprawozdania Gminnego Ośrodka Pomocy Społecznej w Dobrczu, według których bezrobocie było w latach 2012-2014 drugim powodem przyznawania pomocy społecznej w gminie.

Nie należy przy tym zapominać, że pozostawanie bez pracy prowadzi zwykle do powstawania kolejnych problemów, wśród których bardzo dotkliwie odczuwanym przez doświadczonych nim osoby i rodziny jest radykalne obniżenie statusu materialnego. Może to być powodem rozlicznych dysfunkcji, ograniczania udziału w życiu społecznym, utraty możliwości realizowania planów życiowych i rozwoju, czego konsekwencją jest postrzeganie bezrobocia w szerszym niż tylko brak pracy spektrum uwarunkowań definiujących sytuację życiową ludności.

Taka konkluzja płynie też z opinii zaczerpniętych z badania ankietowego przeprowadzonego wśród mieszkańców; uznali oni bezrobocie za problem, który najbardziej uwidacznia się w gminie, a ograniczanie jego skutków za najbardziej nieefektywną sferę działań pomocowych.

Przytoczone wyżej informacje potwierdzają tezę, że problemy, jakie powoduje brak zatrudnienia, odciskają silne piętno w życiu i świadomości dotkniętych bezrobociem osób, rodzin i całych środowisk.

Sytuacja ta wymaga uwagi ze strony instytucji pomocowych i służb społecznych, przed którymi stoi trudne zadanie w zakresie niwelowania skutków bezrobocia.

## **15. BEZDOMNOŚĆ**

Bezdomność jest problemem społecznym charakteryzującym się brakiem stałego miejsca zamieszkania. Wiąże się ze zmianami demograficznymi i ruchliwością społeczną, z recesją gospodarczą, bezrobociem, ubóstwem, kryzysem polityki mieszkaniowej i wzrostem cen mieszkań oraz dysfunkcjonalnością instytucji opiekuńczo-resocjalizacyjnych i karnych zaniedbujących obowiązek opieki następczej.

Osobami bezdomnymi, obok tych, które są nimi z wyboru, najczęściej stają się ludzie w starszym wieku, matki z nieletnimi dziećmi, rodziny pełne nieposiadające środków finansowych na opłacenie mieszkania oraz osoby, które opuściły zakłady karne.

Bezdomność w gminie Dobrcz nie jest problemem, utrzymuje się na niewysokim poziomie, jednak wykazującym tendencję wzrostową, o czym świadczy liczba osób, którym przyznano wsparcie z powodu bezdomności w latach 2012-2014 (odpowiednio: 8, 9 15).

Pomoc osobom bezdomnym i zagrożonym bezdomnością z terenu gminy świadczy Gminny Ośrodek Pomocy Społecznej w Dobrczu.

## **16. PROBLEMY UZALEŻNIEŃ I PRZEMOCY W RODZINIE**

Alkoholizm, narkomania i przemoc w rodzinie należą do najpoważniejszych problemów społecznych. Zjawiska te powodują szkody we wszystkich sferach życia człowieka, mając istotny wpływ zarówno na poczucie bezpieczeństwa społecznego, jak również na ogólny stan zdrowia, zdolność do konkurencji na coraz bardziej wymagającym rynku pracy oraz relacje rodzinne i międzyludzkie.

Do przyczyn popadania w alkoholizm można zaliczyć uwarunkowania społeczne, nieprawidłowe wzorce rodzinne, brak celów życiowych, utratę zatrudnienia, natomiast narkomanii sprzyjają powszechność i dostępność środków odurzających, panująca moda na ich zażywanie oraz fakt, że narkotyki często są traktowane jako ucieczka od codzienności, środek obronny przed trudnościami, sposób na rozładowanie stresu i konfliktów oraz poszukiwanie nowych wrażeń i doznań.



Przemoc w rodzinie jest z kolei patologią mającą w wielu przypadkach swoje źródło w ubóstwie i uzależnieniach. Jej ofiarami są osoby słabe fizycznie, psychicznie, o niskim poczuciu własnej wartości, zależne w jakiś sposób od sprawcy. Na ogół należą do nich kobiety i dzieci, rzadziej osoby niepełnosprawne, starsze i chore.

Liczba osób uzależnionych od alkoholu i narkotyków oraz dotkniętych, z powodu ich nadużywania, problemem przemocy w rodzinie jest trudna do ustalenia. Dane szacunkowe przedstawione w tym zakresie przez Państwową Agencję Rozwiązywania Problemów Alkoholowych zawiera kolejna tabela.

**Tabela 32. Populacje osób, u których występują różne kategorie problemów alkoholowych**

		szacunkowa liczba osób			
		w Polsce	w mieście 100-tys.	w mieście 25-tys.	w gminie 10-tys.
osoby uzależnione od alkoholu	ok. 2% populacji	ok. 800 tys.	ok. 2.000	ok. 500	ok. 200
dorośli żyjący w otoczeniu alkoholika (współmałżonkowie, rodzice)	ok. 4% populacji	ok. 1,5 mln	ok. 4.000	ok. 1.000	ok. 400
dzieci wychowujące się w rodzinach alkoholików	ok. 4% populacji	ok. 1,5 mln	ok. 4.000	ok. 1.000	ok. 400
osoby pijące szkodliwie	5-7% populacji	2-2,5 mln	5.000-7.000	1.250-1.750	ok. 500-700
ofiary przemocy domowej w rodzinach z problemem alkoholowym	2/3 dorosłych oraz 2/3 z tych rodzin	ok. 2 mln dorosłych i dzieci	ok. 5.300 dorosłych i dzieci	ok. 1.330 dorosłych i dzieci	ok. 530 dorosłych i dzieci

Dane szacunkowe Państwowej Agencji Rozwiązywania Problemów Alkoholowych.

Skutecznie przeciwdziałanie problemom uzależnień i przemocy w rodzinie oraz eliminacja ich niekorzystnego wpływu na społeczeństwo wymaga prowadzenia działań związanych z profilaktyką wspomnianych problemów i ich rozwiązywaniem oraz integracji społecznej osób nimi dotkniętych.

Na szczeblu gminy działania te wyznaczane są w ramach gminnych programów profilaktyki i rozwiązywania problemów alkoholowych, przeciwdziałania narkomanii, a także przeciwdziałania przemocy w rodzinie oraz ochrony ofiar przemocy w rodzinie, a ich inicjowanie należy do Gminnej Komisji Rozwiązywania Problemów Alkoholowych oraz Zespołu Interdyscyplinarnego ds. Przeciwdziałania Przemocy w Rodzinie.

Poniższa tabela przedstawia dane dotyczące środków finansowych przeznaczonych na profilaktykę i rozwiązywanie problemów uzależnień oraz przemocy w rodzinie w gminie Dobrcz w latach 2012-2014.

**Tabela 33. Środki finansowe przeznaczone w gminie w latach 2012-2014 na profilaktykę i rozwiązywanie problemów uzależnień oraz przemocy w rodzinie (w zł.)**

wielkość wydatków	2012	2013	2014
na profilaktykę i rozwiązywanie problemów alkoholowych	128 000	135 000	137 500
na przeciwdziałanie narkomanii	15 000	15 000	15 000
Na przeciwdziałanie przemocy w rodzinie	0	5 000	5 000
<b>razem</b>	<b>143 000</b>	<b>155 000</b>	<b>157 500</b>

Dane Gminnej Komisji Rozwiązywania Problemów Alkoholowych w Dobrczu.

W latach 2012-2014 wysokość kwot przeznaczanych na walkę z alkoholizmem z roku na rok nieznacznie rosła. Z kolei kwoty przeznaczone na przeciwdziałanie narkomanii pozostawały na tym samym poziomie.

Jak wspomniano powyżej, ważną rolę w procesie przeciwdziałania uzależnieniom i przemocy w rodzinie odgrywa Gminna Komisja Rozwiązywania Problemów Alkoholowych. Wybrane dane dotyczące działalności GKRPA w Dobrczu oraz lokalnego rynku napojów alkoholowych przedstawia poniższa tabela.

**Tabela 34. Lokalny rynek napojów alkoholowych oraz działalność GKRPA w latach 2012-2014 w zakresie profilaktyki i rozwiązywania problemów uzależnień w gminie**

	2012	2013	2014
liczba punktów sprzedaży napojów alkoholowych w gminie	47	48	47
liczba przeprowadzonych kontroli punktów sprzedaży napojów alkoholowych	10	42	18
liczba wydanych zezwoleń na sprzedaż napojów alkoholowych	45	58	38
liczba decyzji podjętych w sprawie cofnięcia zezwolenia na sprzedaż napojów alkoholowych	0	0	0
liczba pozytywnych opinii GKRPA w sprawie wydania zezwolenia na sprzedaż napojów alkoholowych	23	28	29
liczba negatywnych opinii GKRPA w sprawie wydania zezwolenia na sprzedaż napojów alkoholowych	0	0	0
liczba osób, z którymi GKRPA przeprowadziła rozmowy interwencyjno-motywuujące w związku z nadużywaniem alkoholu	17	26	10
liczba osób uzależnionych od alkoholu, wobec których GKRPA wystąpiła do sądu z wnioskiem o zobowiązanie do podjęcia leczenia odwykowego	3	6	8
liczba osób dotkniętych przemocą w rodzinie, z którymi kontaktowali się członkowie GKRPA	2	1	1
liczba sprawców przemocy w rodzinie, których GKRPA skierowała na terapię	0	0	1
liczba sprawców przemocy w rodzinie, przeciwko którym GKRPA złożyła zawiadomienie do prokuratury o popełnieniu przestępstwa	0	0	0

Dane Gminnej Komisji Rozwiązywania Problemów Alkoholowych w Dobrczu.

W latach 2012-2014 liczba punktów sprzedaży napojów alkoholowych w gminie pozostawała na zbliżonym poziomie. Liczba przeprowadzanych w nich kontroli ulegała wahaniom. Zmienna była także liczba wydawanych zezwoleń na sprzedaż napojów alkoholowych oraz liczba pozytywnych opinii w sprawie owych zezwoleń. Negatywnych opinii w tej sprawie nie wydawano i nie podejmowano decyzji w sprawie cofnięcia zezwolenia.

W ramach podejmowanych działań GKRPA przeprowadzała rozmowy interwencyjno-motywuujące w związku z nadużywaniem alkoholu; liczba osób, które nimi objęto zmieniała się w kolejnych latach. Rosła natomiast z roku na rok. liczba osób uzależnionych od alkoholu, wobec których GKRPA wystąpiła do sądu z wnioskiem o zobowiązanie do podjęcia leczenia odwykowego.

Rodziny i osoby z terenu gminy wymagające pomocy z powodu alkoholizmu mogły liczyć na stosowne wsparcie ze strony Gminnego Ośrodka Pomocy Społecznej w Dobrczu. W latach 2012-2014 było to odpowiednio 61, 60 i 58 osób.

Jeśli chodzi o kwestię przemocy w rodzinie, to GKRPA kontaktowała się z osobami dotkniętymi tym problemem, ale były to bardzo nieliczne pojedyncze przypadki.

Pomoc osobom, które zmagają się z przemocą domową świadczy Gminny Ośrodek Pomocy Społecznej. Także i tu liczba osób, które w związku ze stosowaniem takiej przemocy wymagały wsparcia była bardzo niewielka (5-7 osób w latach 2012-2014), co może świadczyć o znikomej skali tego problemu w gminie. Warto jednak w tym miejscu podkreślić, że w wielu środowiskach występowanie przemocy domowej nie spotyka się z należyłą reakcją otoczenia, a niejednokrotnie mamy do czynienia wręcz z przyzwoleniem na takie działania. Dla dotkniętych tym problemem osób jest to temat szczególnie trudny i drażliwy, dotyczący najbliższych. W tej sytuacji niełatwo przychodzi im informowanie o tym i szukanie pomocy na zewnątrz, także z obawy o napiętnowanie i niechętne reakcje lokalnego środowiska.

W związku z takim nastawieniem, statystyki nie zawsze oddają rzeczywistą skalę występowania przemocy w rodzinie. Przedstawiciele instytucji i służb pomocowych powinni wykazać się odpowiednią wrażliwością, ale i determinacją przy przeciwdziałaniu i niwelowaniu skutków tego zjawiska, pamiętając przy tym, że często ofiarami domowej przemocy są dzieci bądź osoby całkowicie uzależnione od sprawcy. Stanowi to niejednokrotnie istotną przeszkodę i utrudnia właściwe zdiagnozowanie tego problemu, a co gorsza, może w konsekwencji uniemożliwić ochronę ofiar przemocy w rodzinie.

## 17. PROBLEMY RÓWNOŚCI PŁCI

Polityka równości szans płci jest celowym, systematycznym i świadomym ocenianiem prowadzonych działań z perspektywy wpływu na warunki życia kobiet i mężczyzn, które ma na celu przeciwdziałanie dyskryminacji ze względu na płeć i osiągnięcie równości kobiet i mężczyzn. Problemy oraz doświadczenia kobiet i mężczyzn powinny być integralnym elementem planowania, wdrażania i monitorowania realizowanych programów i projektów, aby nierówność się nie utrzymywała, a kobiety i mężczyźni odnosili równe korzyści. Dzięki wdrażaniu zasady równości szans płci w realizowanych przedsięwzięciach, odpowiadają one lepiej na specyficzne potrzeby zarówno kobiet, jak i mężczyzn.

Według Komisji Europejskiej barierami równości płci są:

- segregacja pionowa i pozioma rynku pracy,
- różnice w płacach kobiet i mężczyzn,
- mała dostępność elastycznych form czasu pracy,
- niski udział mężczyzn w wypełnianiu obowiązków rodzinnych,
- niski udział kobiet w podejmowaniu decyzji,
- przemoc ze względu na płeć,
- niewidoczność kwestii płci w ochronie zdrowia,
- niewystarczający system opieki przedszkolnej,
- stereotypy płci we wszystkich obszarach,
- dyskryminacja wielokrotna, szczególnie w odniesieniu do kobiet starszych, imigrujących, niepełnosprawnych, należących do mniejszości etnicznych.

Wprowadzenie w życie zasad polityki równości płci wymaga przeprowadzenia analizy sytuacji kobiet i mężczyzn, która opiera się na przedstawieniu danych ilościowych i jakościowych w podziale na płeć i odniesieniu się do występujących barier równości płci. W rozpatrywanym okresie struktura ludności gminy pod względem płci nie ulegała zasadniczym zmianom. W latach 2012-2013 wśród ludności gminy połowę, a w 2014 roku ponad połowę stanowiły kobiety. Dane w tym zakresie przedstawia kolejna tabela.

**Tabela 35. Udział kobiet w liczbie ludności gminy w latach 2012-2014**

	2012	2013	2014
liczba ludności gminy ogółem	10 472	10 870	10 908
liczba kobiet	5 239	5 411	5 685
udział kobiet w liczbie ludności gminy ogółem	50,0%	49,7%	52,1%

Dane Urzędu Gminy w Dobrczu.

W analizowanym okresie kobiety stanowiły stale ponad połowę ogólnej liczby osób bezrobotnych w gminie, przy czym ich udział w liczbie osób bezrobotnych spadał z każdym kolejnym rokiem. Dane w tym zakresie przedstawia poniższa tabela.

**Tabela 36. Udział kobiet w liczbie osób bezrobotnych w gminie w latach 2012-2014**

	2012	2013	2014
liczba osób bezrobotnych w gminie ogółem	439	514	471
liczba bezrobotnych kobiet w gminie	257	286	243
udział kobiet w ogólnej liczbie osób bezrobotnych	58,5%	55,6%	51,6%

Dane Głównego Urzędu Statystycznego.

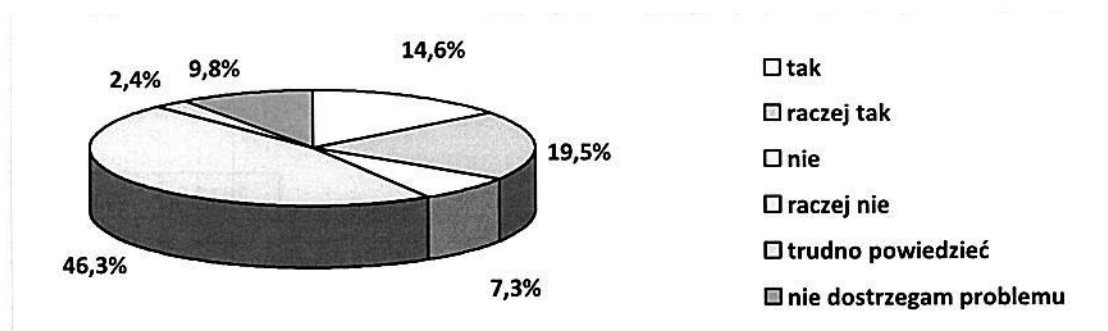
Z powyższych danych wynika, że na przestrzeni lat 2012-2014 w gminie Dobrcz problem bezrobocia dotyczył bardziej kobiet niż mężczyzn. Jednak kwestia równości płci i związane z nią problemy, jakkolwiek często obserwowane na rynku pracy, nie ograniczają się tylko do tej sfery; mogą być odczuwane w wielu obszarach życia społecznego, często nie podlegających analizom statystycznym. W takiej sytuacji występowanie problemów nierówności i dyskryminacji oraz ich skalę można szacować na podstawie subiektywnych opinii przedstawicieli danej społeczności. Dlatego w ramach diagnozy sytuacji w zakresie równości płci w gminie przeprowadzono badanie przy zastosowaniu anonimowej ankiety, w której pytano o wybrane zagadnienia dotyczące równości szans kobiet i mężczyzn oraz dyskryminacji ze względu na płeć.

Do analizy przedłożono 41 ankiet wypełnionych przez wybranych losowo mieszkańców gminy oraz pracowników Gminnego Ośrodka Pomocy Społecznej w Dobrczu.

W pierwszym pytaniu poproszono uczestników badania o odpowiedź na pytanie, czy istnienie nierówności szans kobiet i mężczyzn jest dużym problemem społecznym. Łącznie 34,1% ankietowanych odpowiedziało, że tak lub raczej tak. Odmiennego zdania było w sumie 53,6% respondentów. Skali problemu nie potrafiło określić 2,4% badanych, a 9,8% w ogóle nie dostrzegało tego problemu. Rozkład odpowiedzi przedstawia poniższy wykres.



**Wykres 10. Czy postrzega Pani / Pan istnienie nierówności szans kobiet i mężczyzn jako problem społeczny?**



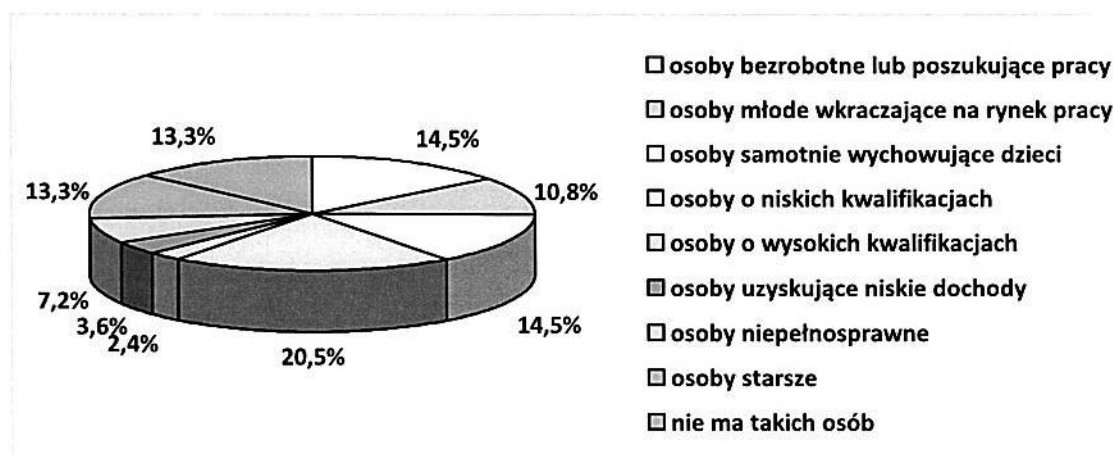
Dane z badania ankietowego.

Zasada równości szans płci nie jest zasadą dotyczącą tylko kobiet, tworzoną przez kobiety i dyskryminującą mężczyzn, ani też nie ma na celu doprowadzenia do tego, aby kobiety i mężczyźni stali się tacy sami. Ma ona ograniczać dyskryminację zarówno kobiet, jak i mężczyzn, przypisując taką samą wartość społeczną, równe prawa oraz równy dostęp do zasobów (środki finansowe, szanse rozwoju) kobietom i mężczyznom. Z tego względu w następnym pytaniu zapytano respondentów, kto ich zdaniem jest bardziej zagrożony problemem nierówności szans kobiet i mężczyzn.

W odpowiedzi blisko połowa badanych stwierdziła, że bardziej zagrożone problemem nierówności są kobiety. Jednocześnie ponad połowa respondentów zupełnie nie dostrzegała problemu, bądź nie potrafiła odpowiedzieć na to pytanie. Nikt z uczestników badania nie uznał natomiast, iż problem bardziej dotyczy mężczyzn.

Odpowiadając na następne pytanie ankiety, respondenci wskazywali grupy osób najbardziej zagrożone w gminie dyskryminacją ze względu na płeć. Rozkład odpowiedzi przedstawia kolejny wykres.

**Wykres 11. Kto jest najbardziej zagrożony dyskryminacją ze względu na płeć w gminie?**



Dane z badań ankietowych przeprowadzonych w środowisku lokalnym.

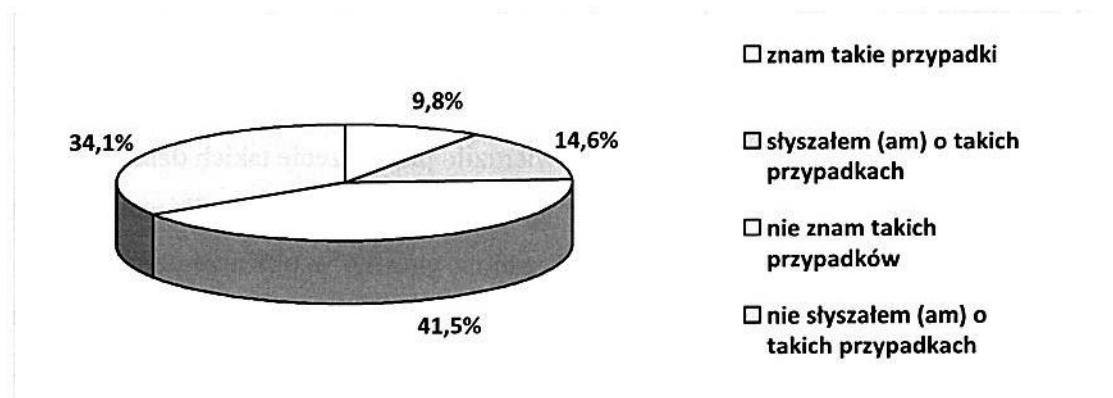


Zdecydowanie najczęściej za najbardziej zagrożone w gminie dyskryminacją uznawano osoby o niskich kwalifikacjach (20,5%), a także osoby bezrobotne lub poszukujące pracy oraz samotnie wychowujące dzieci (po 14,5%); często wskazywano też odpowiedź, że są to osoby starsze bądź, że nie ma takich osób (po 13,3%). Wymieniano także: osoby młode, wkraczające na rynek pracy (10,8%) i osoby niepełnosprawne (7,2%). Wśród zagrożonych dyskryminacją ankietowani postrzegali ponadto osoby uzyskujące niskie dochody (3,6%) i osoby o wysokich kwalifikacjach (2,4%).

Kolejne pytanie dotyczyło opinii na temat ograniczenia przez płeć możliwości kariery zawodowej. Według 36,5% respondentów płeć ogranicza możliwości kariery zawodowej, natomiast 63,5% badanych jest przekonane, że płeć nie ogranicza możliwości w tym zakresie.

W następnym pytaniu indagowano ankietowanych, czy znają w gminie przypadki dyskryminacji ze względu na płeć. 75,6% badanych stwierdziło, że nie zna takich przypadków lub o nich nie słyszało, z kolei 14,6% ankietowanych o nich słyszało. Ledwie 9,8% respondentów potwierdziło wiedzę o przypadkach dyskryminacji. Rozkład odpowiedzi przedstawia kolejny wykres.

**Wykres 12. Czy zna Pani / Pan przypadki dyskryminacji ze względu na płeć w gminie?**

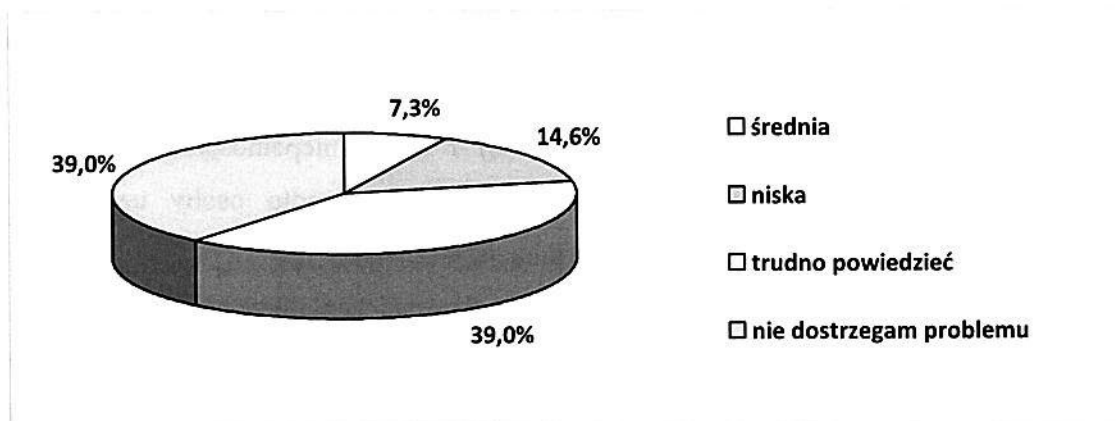


Dane z badań ankietowych przeprowadzonych w środowisku lokalnym.

Ankietowani odpowiadali również na pytanie, czy ich osobiście lub członków ich rodzin dotknęła dyskryminacja ze względu na płeć. Zdecydowana większość (90,2%) odpowiedziała przecząco, natomiast 9,8% ankietowanych zetknęło się z dyskryminacją wśród najbliższych.

Kolejne pytanie dotyczyło skali występującej w gminie dyskryminacji ze względu na płeć. Rozkład odpowiedzi przedstawia poniższy wykres.

**Wykres 13. Jeśli dyskryminacja ze względu na płeć jest problemem w gminie, to jaka jest jego skala?**



Dane z badań ankietowych przeprowadzonych w środowisku lokalnym.

Blisko 80% ankietowanych nie dostrzegało problemu lub nie było w stanie udzielić odpowiedzi na to pytanie. Natomiast problem dostrzegało, a jego skalę uważało za niską 14,6% i za średnią 7,3% badanych.

Ankietowani udzielali również odpowiedzi na pytania dotyczące prowadzonych w gminie działań na rzecz równości szans kobiet i mężczyzn lub przeciwdziałania dyskryminacji ze względu na płeć. Z udzielonych odpowiedzi wynika, że takie działania są znikome i trudne do określenia przez mieszkańców gminy, dlatego ponad 70% respondentów nie jest w stanie ich ocenić, zaś ponad 24% uważa, że takie działania w ogóle nie są w gminie prowadzone. Tylko około 5% pytanych potwierdziło prowadzenie takich działań.

Jak można zauważyć, analizując sytuację w gminie i wyniki ankiet, problemy dotyczące równości płci koncentrują się w gminie głównie w obszarze zatrudnienia. Nie są znane powszechnie przypadki dyskryminacji ze względu na płeć, trudno też jest jednoznacznie wskazać prowadzone działania na rzecz równości szans kobiet i mężczyzn oraz w celu przeciwdziałania dyskryminacji ze względu na płeć.

Planując działania zmierzające do poprawy sytuacji w zakresie równości płci, należy położyć nacisk na przyczynianie się do osłabienia istniejących nierówności w obszarze rynku pracy, a także uwzględnić zagadnienie równości płci w działaniach ukierunkowanych na wspieranie rodzin i wspomaganie rozwoju dzieci i młodzieży, by – jak wspomniano na wstępie – lepiej odpowiadały takie działania na specyficzne potrzeby zarówno kobiet, jak i mężczyzn.

## 18. SYTUACJA DZIECKA

Dziecko wymaga szczególnej opieki i troski. Działalność na jego rzecz powinna polegać przede wszystkim na ochronie jego praw, wyrównywaniu szans życiowych poprzez ułatwianie dostępu do oświaty, służby zdrowia i wypoczynku oraz na asekurowaniu go w obliczu zagrożeń.

Analiza sytuacji dziecka w gminie Dobrcz została dokonana na podstawie badania ankietowego przeprowadzonego w funkcjonujących na jej terenie placówkach oświatowych. Badanie to pozwoliło zdiagnozować środowisko szkolne i rodzinne uczniów pod kątem występowania zachowań o cechach patologii społecznej oraz uzyskać informację na temat prowadzonych w szkołach działań opiekuńczo-wychowawczych, profilaktycznych i leczniczych.

Do analizy przedłożono 6 ankiet wypełnionych przez dyrektorów lub pedagogów z następujących placówek oświatowych:

- Szkoła Podstawowa w Kozielcu (liczba uczniów: 122)
- Szkoła Podstawowa w Strzelcach Górnych (liczba uczniów: 90)
- Zespół Szkół w Borównie (liczba uczniów: 203)
- Zespół Szkół w Dobrczu (liczba uczniów: 381)
- Zespół Szkół w Kotomierzu (liczba uczniów: 294)
- Zespół Szkół w Wudzynie (liczba uczniów: 249).

### Zasoby i oferta szkolna

Z analizy ankiet wynika, że większość placówek zatrudnia pedagoga (brak w SP w Strzelcach Górnych), psychologa zatrudniają 2 szkoły podstawowe, pielęgniarkę – Zespół Szkół w Wudzynie i SP w Strzelcach Górnych. 3 szkoły zatrudniają logopedę (brak w zespołach szkół w Borównie, Dobrczu i Kotomierzu).

Wszystkie wymienione placówki prowadzą dożywianie uczniów, a z ankiet wynika, że ich grono należałoby poszerzyć o kolejne 29 osób.

Szkoły zapewniają uczniom dostęp do Internetu i możliwość korzystania z sali gimnastycznej, nie posiadają jednak klas integracyjnych.

Przedstawiciele Zespołu Szkół w Borównie zasygnalizowali trudności z dojazdem uczniów na zajęcia, spowodowane tym, że autobus nie dojeżdża bezpośrednio do szkoły.

Placówki oferują dzieciom zajęcia dodatkowe. Najczęściej przyjmują one postać różnorodnych tematycznie kół zainteresowań (m.in. koła przedmiotowe, teatralne, dziennikarskie, informatyczne, muzyczne, plastyczne i sportowe).

Jednocześnie w szkołach prowadzone są zajęcia dla uczniów ze specjalnymi potrzebami edukacyjnymi. Wśród nich najczęściej organizowane są: zajęcia wyrównawcze, korekcyjno-kompensacyjne, logopedyczne, socjoterapeutyczne, rewalidacyjne oraz gimnastyka korekcyjna.

### Problemy dosięgające uczniów i ich rodziny

Ankietowani identyfikowali problemy, które w najpoważniejszym stopniu dosięgają uczniów i ich rodziny, w dwojaki sposób, tj. odpowiadając na pytanie o charakterze otwartym oraz wypełniając zamknięty katalog nieakceptowanych zachowań i zjawisk patologicznych obejmujący 15 zmiennych.

Określając problemy w odpowiedzi na pytanie otwarte, badani wskazywali głównie na bezrobocie powodujące ubożenie rodzin, niewydolność wychowawczą rodziców i nadużywanie przez nich alkoholu.

Wypełniając zamknięty katalog zjawisk patologicznych, stwierdzano ich obecność, podając jednocześnie liczbę ujawnionych przypadków. Szczegółowe informacje na temat zdiagnozowanych w środowisku szkolnym i w domu rodzinnym przypadków zawiera poniższa tabela.

**Tabela 37. Nieakceptowalne zachowania i zjawiska patologiczne występujące w środowisku szkolnym i rodzinnym dzieci i młodzieży z gminy.**

rodzaj nieakceptowanych zachowań i zjawisk patologicznych.	obecność poszczególnych cech	
	liczba ujawnionych przypadków	nie występuje
palenie papierosów	(9)	
sięganie po alkohol	(5)	
sięganie po narkotyki		X
niszczenie mienia szkolnego	(8)	
kradzieże	(4)	
dyskryminacja	(1)	
udział w grupach negatywnych	(1)	
agresja i przemoc w grupie rówieśniczej	(15)	
autoagresja	(3)	
ucieczki z domu	(1)	
przestępczość ujawniona	(3)	
przypadki wymagające nadzoru kuratora sądowego	(15)	

zaniedbanie przez dom	(10)	
przemoc w rodzinie	(9)	
wykorzystywanie seksualne		X

Dane z badania ankietowego przeprowadzonego w placówkach oświatowych gminy.

Do nieakceptowanych zachowań i zjawisk patologicznych najczęściej występujących w szkole i w domu rodzinnym dzieci i młodzieży zaliczono m.in.: agresję i przemoc w grupie rówieśniczej, przypadki wymagające nadzoru kuratora, zaniedbanie przez dom, sięganie przez uczniów po papierosy, przypadki przemocy w rodzinie oraz niszczenie mienia szkolnego.

### **Obszary, w jakich należałoby przeprowadzić badania wśród dzieci, młodzieży i rodziców**

Skuteczne wspieranie uczniów i rodziców wymaga, zdaniem pedagogów, przeprowadzenia badań w obszarze przemocy w rodzinie oraz w grupie rówieśniczej, a także tych dotyczących niewydolności wychowawczej rodziców. Należy również badać sposób spędzania wolnego czasu przez uczniów, korzystanie z Internetu oraz dostęp do używek, w tym dopalaczy.

### **Działania profilaktyczne podejmowane w szkołach**

W placówkach oświatowo-wychowawczych podejmowane są różnorodne działania wychowawcze i profilaktyczne. Wśród nich realizowane są programy i kampanie związane z profilaktyką uzależnień, profilaktyką przemocy, eliminowaniem zachowań agresywnych, promowaniem zdrowego stylu życia, a także sposobami radzenia sobie w trudnych sytuacjach życiowych. Odbywają się pogadanki, spektakle, spotkania ze specjalistami, filmy i prelekcje.

### **Badania i działania profilaktyczne i naprawcze konieczne do przeprowadzenia**

Z ankiety wynika, iż należałoby kontynuować dotychczasowe działania i podejmować znacznie więcej takich inicjatyw, w tym warsztatów dla rodziców mających problemy wychowawcze. Podkreślano dużą rolę spotkań z ludźmi „po przejściach” i spektakli profilaktycznych w pracy z młodzieżą.

### **Współpraca szkół z rodzicami uczniów**

Przedstawiciele placówek oświatowych uznali współpracę z rodzicami uczniów za zadowalającą. W jej ramach prężnie działa Rada Rodziców, odbywają się zebrania, konsultacje indywidualne. Rodzice aktywnie uczestniczą w życiu szkoły, pomagając

przy organizacji imprez, uroczystości, konkursów, pikników, wycieczek szkolnych i festynów.

### **Współpraca szkół z instytucjami i organizacjami wspierającymi dzieci, młodzież i rodziny**

Współpraca z instytucjami i organizacjami wspierającymi dzieci, młodzież i rodziny została oceniona pozytywnie. Do podmiotów tych zaliczono: Gminny Ośrodek Pomocy Społecznej, Poradnię Psychologiczno-Pedagogiczną, Powiatowe Centrum Pomocy Rodzinie, Gminny Ośrodek Kultury, Związek Harcerstwa Polskiego, Ligę Kobiet Polskich, Policję, Wojsko, Nadleśnictwo i Caritas.

Współpraca polega m.in. na wzajemnym wsparciu, udzielaniu pomocy socjalnej i materialnej, dofinansowaniu dożywiania i wypoczynku dzieci, pomocy w sytuacjach kryzysowych, prowadzeniu konsultacji, badań, diagnoz psychologiczno-pedagogicznych, wymianie informacji, pedagogizacji rodziców, prowadzeniu zajęć terapeutycznych, jak również organizowaniu imprez, spotkań, warsztatów, pogadanek.

### **Możliwości przyczynienia się szkół do poprawy sytuacji dzieci i młodzieży**

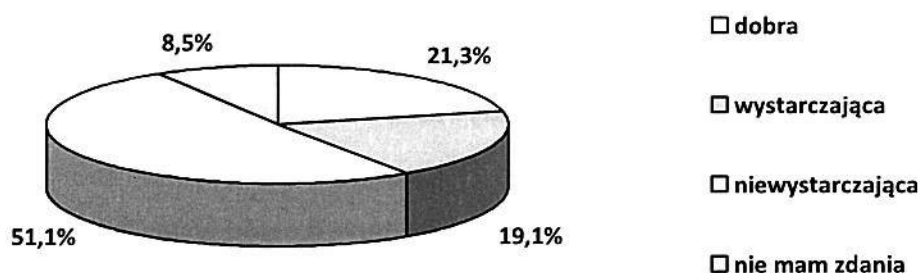
Zastanawiając się nad tym, w jaki sposób szkoła może się przyczynić do poprawy sytuacji dzieci i młodzieży w gminie wskazywano przede wszystkim na umożliwienie im wszechstronnego rozwoju, realizowania pasji i zainteresowań poprzez organizowanie różnorodnych zajęć pozalekcyjnych. Podkreślano rolę wsparcia psychologiczno-pedagogicznego oraz edukowania rodziców. Nie zapomniano o pomocy materialnej potrzebującym oraz współpracy szkół z organizacjami i instytucjami działającymi na rzecz dzieci i ich rodzin.

### **Organizacja czasu wolnego dzieci i młodzieży w gminie w opinii społeczności lokalnej**

O wyrażenie swoich opinii na temat obecnej organizacji czasu wolnego dzieci i młodzieży w gminie poproszono przedstawicieli społeczności lokalnej, wśród których znaleźli się losowo wybrani mieszkańcy gminy oraz przedstawiciele samorządu i instytucji gminnych. Rozkład uzyskanych odpowiedzi przedstawia poniższy wykres.



Wykres 14. Jaka jest organizacja czasu wolnego dzieci i młodzieży w gminie?



Dane z badań ankietowych przeprowadzonych w środowisku lokalnym.

Organizację czasu wolnego dzieci i młodzieży w gminie jako dobrą określiło tylko 21,3% ankietowanych mieszkańców gminy. Za wystarczającą uznało ją 19,1% respondentów. Natomiast jako niewystarczającą oceniło ją aż 51,1% badanych. Z kolei zdania w tej sprawie nie miało 8,5% ankietowanych. Przyczyn takiej oceny należy upatrywać w tym, że oferta spędzania czasu wolnego dla młodzieży jest dość skromna, niemniej młodzież po rozpoczęciu edukacji poza miejscem zamieszkania rzadko zainteresowana jest ofertą zajęć dodatkowych. Wobec takiej sytuacji być może warto byłoby dokonać głębszej analizy istniejącego stanu rzeczy.

## 19. SYTUACJA OSÓB STARSZYCH

Jednym z głównych problemów demograficznych w Polsce jest zjawisko starzenia się społeczeństwa. Według przewidywań GUS-u, liczba osób w wieku emerytalnym wzrośnie z niemal 6,5 miliona, w 2010 roku do co najmniej 9,6 miliona w 2035 roku, co stanowić będzie 26,7% całej populacji kraju.

Dane statystyczne pokazują malejącą dzietność rodzin, a z drugiej strony wydłużający się średni okres życia. Odzwierciedlenie tego trendu znajdujemy w danych dotyczących ruchu naturalnego ludności gminy Dobrcz zamieszczonych w kolejnej tabeli.

Tabela 38. Ruch naturalny ludności gminy w latach 2012-2014

	2012	2013	2014
liczba urodzeń	131	131	114
liczba zgonów	96	80	66
Przyrost naturalny	35	51	48

Dane Urzędu Gminy w Dobrczu.

Sytuacja demograficzna gminy, biorąc pod uwagę przyrost naturalny, jest w chwili obecnej korzystna, ale i tu dają się zauważyć niepokojące tendencje: z jednej strony coraz mniejsza liczba urodzeń, a z drugiej spadająca liczba zgonów. Prowadzi to do wzrostu populacji osób w wieku poprodukcyjnym, która to grupa powiększana jest wszak systematycznie przez osoby kończące aktywność zawodową. Dane na ten temat zawarte zostały w poniższej tabeli.

**Tabela 39. Osoby w wieku poprodukcyjnym w strukturze ludności gminy w latach 2012-2014**

	2012	2013	2014
liczba mieszkańców gminy ogółem	10 472	10 870	10 908
liczba osób w wieku poprodukcyjnym	1 432	1 512	1 495
udział osób w wieku poprodukcyjnym w ludności gminy	13,6%	13,9%	13,7%

Dane Urzędu Gminy w Dobrczu.

Z przedstawionych danych statystycznych wynika, że systematycznie, choć nieznacznie i przy niewielkich wahaniach wzrasta liczba osób w wieku poprodukcyjnym oraz udział tej grupy w ogólnej liczbie ludności.

Przeciwdziałanie niekorzystnym trendom czy zahamowanie procesów demograficznych wymaga długofalowych działań i prowadzenia konsekwentnej wieloaspektowej polityki, której efekty widoczne są czasem dopiero po wielu latach.

Kierunek zmian w strukturze demograficznej gminy i postępujące starzenie się polskiego społeczeństwa wyznaczają nową perspektywę przy formułowaniu założeń polityki społecznej i zadań dla służb i instytucji pomocowych. Sytuacja ta wymaga ukierunkowania działań pomocowych w większym stopniu na potrzeby ludzi starszych, aby udzielać odpowiedniego do potrzeb wsparcia – materialnego bądź rzeczowego, ale także zapewnić dostęp do usług medycznych, opiekuńczych i rehabilitacyjnych oraz zorganizować różnorodne formy aktywizacji ruchowej, towarzyskiej i kulturalnej.

Biorąc pod uwagę prognozy demograficzne, należy oczekiwać, że problemy związane z wiekiem będą w kolejnych latach ulegać nasileniu. Osoby starsze z reguły zakończyły swoją aktywność zawodową, a często także społeczną i środowiskową. Wiąże się to najczęściej z obniżeniem statusu materialnego, poczuciem osamotnienia i nieprzydatności w szybko zmieniającym się świecie. Osoby w podeszłym wieku są też bardziej narażone na choroby, pojawienie się niepełnosprawności i uzależnienia od pomocy innych.

Te i inne problemy osób należących do najstarszej grupy wiekowej stają się coraz bardziej zauważalne i nie powinien dziwić fakt, że dostrzegli je także mieszkańcy gminy Dobrcz, co znalazło odzwierciedlenie w badaniu ankietowym przeprowadzonym w ramach

przygotowywania niniejszej strategii. Odpowiadając na pytanie o problemy najbardziej uwidaczniające się w gminie, na trzecim miejscu wymienili te związane ze starzeniem się.

Z kolei oceniając ofertę pomocy społecznej uznali, że starość jest drugim najbardziej niezadowolającym jej obszarem.

Ankietowani wskazali też na osoby starsze wymieniając grupy najbardziej zagrożone marginalizacją i wykluczeniem społecznym.

## 20. SYTUACJA OSÓB NIEPEŁNOSPRAWNYCH.

Niepełnosprawność oznacza trwałą lub okresową niezdolność do wypełniania ról społecznych z powodu stałego lub długotrwałego naruszenia sprawności organizmu, w szczególności powodującą niezdolność do pracy. Schorzeniami, które najczęściej przyczyniają się do niepełnosprawności, są choroby układu krążenia oraz dysfunkcje narządu ruchu. Szczegółowych danych na temat liczby osób niepełnosprawnych dostarczają narodowe spisy powszechne. Główny Urząd Statystyczny nie udostępnia jednak wyników ostatniego spisu na poziomie gmin.

Informacje, które w pewnym stopniu umożliwiają obserwację zachodzących w kolejnych latach zmian liczebności osób niepełnosprawnych w gminie oraz wskazanie trendu tych zmian, zawierają dane dotyczące liczby rodzin w gminie, korzystających z pomocy społecznej z powodu niepełnosprawności. Z danych Gminnego Ośrodka Pomocy Społecznej w Dobrczu wynika, że w latach 2012-2014 niepełnosprawność była czwartym, pod względem liczby beneficjentów, powodem przyznawania pomocy społecznej w gminie. Poniższa tabela przedstawia dane na temat liczby rodzin oraz liczby osób w tych rodzinach, które korzystały z pomocy społecznej świadczonej przez GOPS w latach 2012-2014.

**Tabela 40. Rodziny w gminie korzystające z pomocy społecznej z powodu niepełnosprawności w latach 2012-2014**

	2012	2013	2014
liczba rodzin	98	114	101
liczba osób łącznie w rodzinach	263	305	286

Dane Gminnego Ośrodka Pomocy Społecznej w Dobrczu.

Na podstawie przytoczonych danych można stwierdzić, iż w analizowanym okresie liczba rodzin i, co za tym idzie, osób w rodzinach, którym udzielono wsparcia z powodu niepełnosprawności, przy pewnych wahaniach pozostawała na tym samym poziomie z tendencją malejącą.

Należy dodać, że w latach 2012-2014 roku Gminny Ośrodek Pomocy Społecznej w Dobrczu wypłacił w sumie 1 812 świadczeń (na łączną kwotę 139 800 zł) w postaci

dodatków do zasiłku rodzinnego z tytułu kształcenia i rehabilitacji dziecka niepełnosprawnego. Liczba przyznanych świadczeń była z roku na rok mniejsza.

Osoby niepełnosprawne zamieszkałe w gminie Dobrcz mogły korzystać ze wsparcia finansowego udzielanego przez Powiatowe Centrum Pomocy Rodzinie w Bydgoszczy, które dysponuje środkami na dofinansowanie uczestnictwa, wraz z opiekunami, w turnusach rehabilitacyjnych, zaopatrzenia w sprzęt rehabilitacyjny, przedmioty ortopedyczne i środki pomocnicze, likwidacji barier architektonicznych, technicznych lub w komunikowaniu się. Poniższa tabela przedstawia dane na temat liczby osób niepełnosprawnych z gminy, które w latach 2012-2014 skorzystały z tego wsparcia.

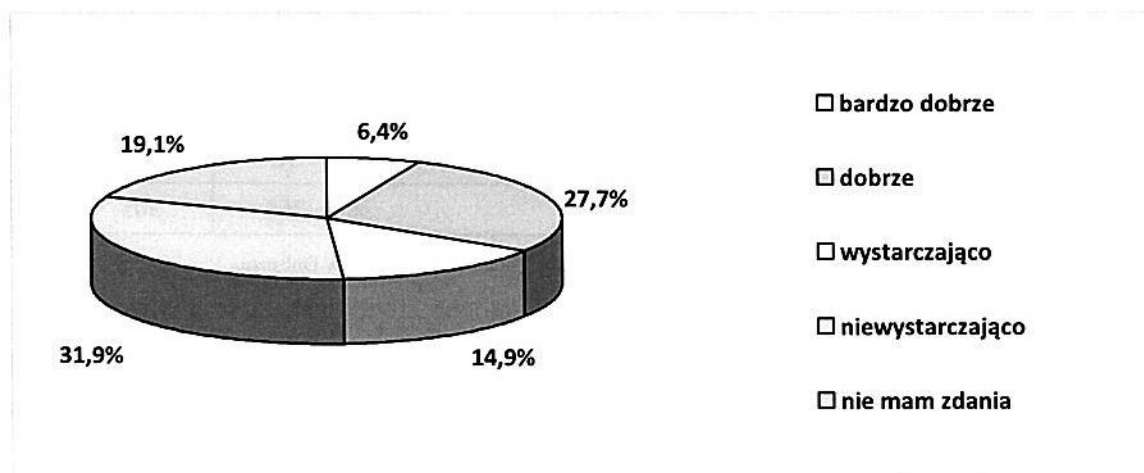
**Tabela 41. Wsparcie udzielone przez PCPR niepełnosprawnym mieszkańcom gminy w latach 2012-2014**

	2012	2013	2014
liczba osób niepełnosprawnych z gminy, którym dofinansowano uczestnictwo w turnusach rehabilitacyjnych	13	4	11
liczba osób niepełnosprawnych z gminy, którym dofinansowano sprzęt rehabilitacyjny, przedmioty ortopedyczne, środki pomocnicze	32	31	29
liczba osób niepełnosprawnych z gminy, którym dofinansowano likwidację barier architektonicznych, technicznych, w komunikowaniu się	1	2	1

Dane Powiatowego Centrum Pomocy w Bydgoszczy.

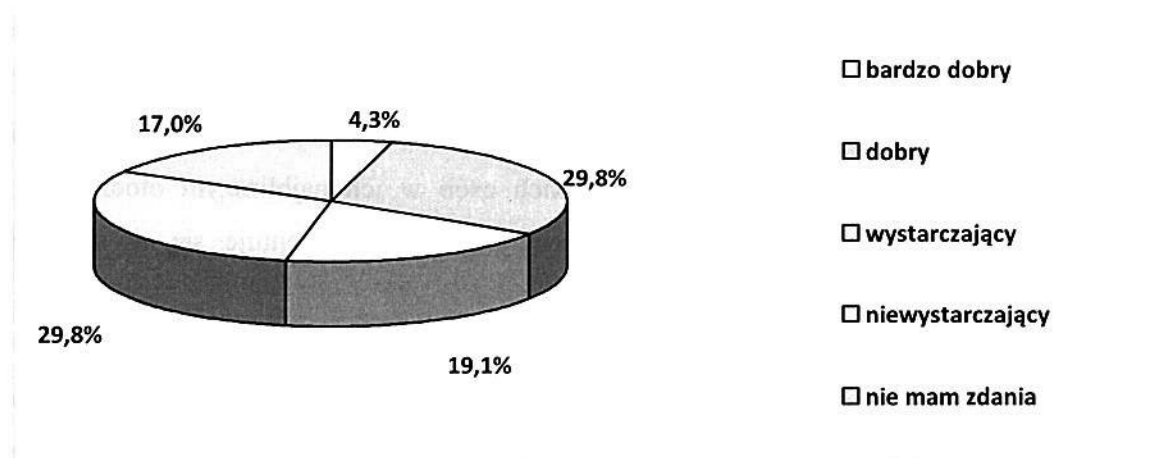
W badaniu ankietowym przeprowadzonym na potrzeby niniejszego opracowania zadano mieszkańcom gminy Dobrcz pytania, pozwalające uzyskać opinie na temat wsparcia udzielanego mieszkańcom gminy borykającym się z problemami niepełnosprawności. Rozkład uzyskanych odpowiedzi przedstawiają poniższe wykresy.

**Wykres 15. Jak Pani/Pan ocenia realizowane w gminie działania na rzecz osób niepełnosprawnych?**



Dane z badań ankietowych przeprowadzonych w środowisku lokalnym.

**Wykres 16. Jaki jest dostęp do wsparcia i rehabilitacji dla rodzin z dziećmi niepełnosprawnymi w gminie?**



Dane z badań ankietowych przeprowadzonych w środowisku lokalnym.

Łącznie 34,1% ankietowanych pozytywnie oceniło realizowane w gminie działania na rzecz osób niepełnosprawnych. Z kolei 14,9% uznało te działania za wystarczające. Blisko jedna trzecia respondentów stwierdziła jednak, że są one niewystarczające. Należy przy tym zauważyć, że 19,1% respondentów nie miało żadnego zdania na ten temat.

Podobnie ankietowani mieszkańcy gminy ocenili dostępność usług rehabilitacyjnych dla rodzin z dziećmi niepełnosprawnymi w gminie. Ponad 34% z nich oceniło ją pozytywnie. Jednak blisko 30% stwierdziło, że usługi takie nie są wystarczająco dostępne w gminie, a zdania na ten temat nie miało 17,0% badanych.

Mieszkańcy gminy Dobrcz identyfikowali również problemy i bariery, jakie, ich zdaniem, dotyczą osób niepełnosprawnych w gminie. Najczęściej wskazywano na utrudniające codzienne funkcjonowanie bariery architektoniczne oraz słaby dostęp do usług rehabilitacyjnych. Zwracano także uwagę na brak zrozumienia, a niekiedy akceptacji ze strony otoczenia. Problemem jest również, zdaniem ankietowanych, brak lub niski poziom wykształcenia uniemożliwiający osobom niepełnosprawnym osiągnięcie dobrej pozycji społecznej i materialnej. Niektórzy spośród respondentów za istotny uznali brak w gminie wolontariatu na rzecz osób niepełnosprawnych.

Mieszkańców gminy, którzy zechcieli wziąć udział w badaniu ankietowym, zapytano także o działania, jakie należałoby podjąć w celu poprawy sytuacji osób niepełnosprawnych. Najczęściej postulowano likwidację barier architektonicznych, zapewnienie możliwości edukacji i doksztalcenia, ułatwienie dostępu do rehabilitacji oraz większe dofinansowanie tego typu usług. Wskazywano też na istotną rolę integracji osób niepełnosprawnych



z otoczeniem, poprzez m. in. stworzenie więzi i pomocy sąsiedzkiej oraz organizowanie spotkań i imprez w poszczególnych miejscowościach gminy.

Analizując wyniki badania nie można też pominąć faktu, że na powyższe pytania znaczący odsetek respondentów miał problem z udzieleniem odpowiedzi. Można przypuszczać, że taka część populacji gminy nie ma żadnej orientacji w sytuacji osób niepełnosprawnych, ponieważ nie ma takich osób w ich najbliższym otoczeniu. Jednak większość badanych, przynajmniej w pewnym stopniu, orientuje się w sytuacji osób niepełnosprawnych w gminie.

Należy więc odnotować, iż problemy osób niepełnosprawnych i ich rodzin są w gminie na tyle istotne, że zauważa je część mieszkańców. Jednocześnie tylko 7,3% uczestników badania zaliczyło osoby niepełnosprawne i ich rodziny do grup szczególnie zagrożonych marginalizacją i wykluczeniem społecznym. Wypływa stąd wniosek, że osoby niepełnosprawne w gminie nie są izolowane. Mogą liczyć na zrozumienie lokalnej społeczności i wsparcie instytucji pomocowych, choć w powszechnym odczuciu oferowane im wsparcie i podejmowane na ich rzecz działania nie są w pełni dostosowane do potrzeb.

Biorąc pod uwagę wszystkie dane dotyczące sytuacji osób niepełnosprawnych, zgromadzone na potrzeby tego opracowania diagnostycznego, trzeba zaliczyć tę kwestię do istotnych problemów społecznych, z jakimi muszą się zmierzyć instytucje pomocowe działające na terenie gminy.

## 21. ANALIZA SWOT

Analiza SWOT (jej nazwa to akronim angielskich słów: Strengths – mocne strony, Weaknesses – słabe strony, Opportunities – szanse i Threats – zagrożenia) jest jedną z najpopularniejszych heurystycznych technik analitycznych służących porządkowaniu informacji. Bywa stosowana we wszystkich obszarach planowania strategicznego. Heurystyka (z greckiego *heurisko* – znajduję) to umiejętność wykrywania nowych faktów oraz znajdowania związków między nimi. Analityczne metody heurystyczne polegają na rozwiązywaniu problemów badawczych poprzez wyszukiwanie istotnych informacji w drodze dyskusji i porządkowanie ich w celu odnalezienia łączących je związków.

Analiza SWOT opiera się na wspólnym usystematyzowaniu posiadanych informacji z danego obszaru, poprzez przyporządkowanie ich do jednej z czterech grup (mocne strony, słabe strony, szanse i zagrożenia). Dzięki takiemu postępowaniu z całego posiadanego zasobu informacji zostają wyodrębnione i zidentyfikowane te, które są istotne strategicznie.



W przypadku Strategii Rozwiązywania Problemów Społecznych analiza SWOT stanowi efektywną metodę identyfikacji mocnych i słabych stron lokalnego systemu pomocy społecznej oraz szans i zagrożeń, jakie przed nim stoją. Pozwala oszacować potencjał, jakim się dysponuje oraz określić stopień, w jakim posiadane zasoby odpowiadają potrzebom i oczekiwaniom społeczności lokalnej.

Przedstawiona poniżej analiza została przeprowadzona z udziałem przedstawicieli samorządu gminy, który jest podmiotem analizy, i obejmuje następujące obszary:

- **bezrobocie, ubóstwo, bezdomność;**
- **rodzina, dziecko i młodzież, przemoc w rodzinie;**
- **zdrowie, uzależnienia, bezpieczeństwo publiczne;**
- **starość;**
- **niepełnosprawność;**
- **kapitał społeczny i ludzki.**

<b>BEZROBOCIE, UBÓSTWO, BEZDOMNOŚĆ</b>	
<b>mocne strony</b>	<b>słabe strony</b>
<ul style="list-style-type: none"> <li>• diagnozowanie problemu bezrobocia w gminie</li> <li>• podejmowanie działań przez samorząd na rzecz ograniczenia bezrobocia i aktywizacji osób bezrobotnych</li> <li>• prowadzenie przez samorząd gminy działań na rzecz ograniczenia bezrobocia wśród różnych grup wiekowych, w tym osób powyżej 45. roku życia i kobiet</li> <li>• upowszechnianie ofert pracy, informacji o wolnych miejscach pracy, usługach poradnictwa zawodowego i szkoleniach zawodowych</li> <li>• pozyskiwanie środków finansowych z funduszy zewnętrznych na przeciwdziałanie bezrobociu (m.in. z funduszy strukturalnych Unii Europejskiej)</li> <li>• realizowanie w gminie programów lub projektów na rzecz osób zagrożonych i dotkniętych ubóstwem</li> <li>• podejmowanie działań służących przeciwdziałaniu ubóstwu w gminie</li> <li>• prowadzenie w gminie akcji charytatywnych na rzecz ubogich</li> <li>• diagnozowanie problemu bezdomności w gminie</li> <li>• możliwość skorzystania przez osoby bezdomne lub zagrożone bezdomnością w gminie z oferty organizacji pozarządowych działających na ich rzecz</li> </ul>	<ul style="list-style-type: none"> <li>• niepodejmowanie działań na rzecz tworzenia w gminie podmiotów ekonomii społecznej, mogących zapewnić nowe miejsca pracy</li> <li>• brak możliwości skorzystania przez osoby bezrobotne z gminy z oferty organizacji pozarządowych działających na ich rzecz</li> <li>• nieprowadzenie wśród mieszkańców gminy działań uwrażliwiających na problemy osób ubogich</li> <li>• niepodejmowanie działań służących ograniczeniu zjawisku dziedziczenia biedy w gminie</li> <li>• brak działań na rzecz zapobiegania bezdomności</li> </ul>

szanse	zagrożenia
<ul style="list-style-type: none"> <li>wystarczająco rozpoznany problem bezrobocia</li> <li>niewzrastający poziom bezrobocia w gminie</li> <li>niewzrastająca liczba osób bezrobotnych, których nie udało się zaktywizować</li> <li>wystarczająca wiedza osób bezrobotnych o dostępnych ofertach pracy, wolnych miejscach pracy</li> <li>ograniczanie bezrobocia w gminie poprzez środki finansowe z funduszy zewnętrznych (m.in. z funduszy strukturalnych Unii Europejskiej)</li> <li>niepostępujące zjawisko ubożenia mieszkańców gminy</li> <li>włączanie się przez mieszkańców gminy w działania prowadzone na rzecz ubogich</li> <li>wystarczające rozpoznanie zjawiska bezdomności w gminie</li> <li>niewzrastająca liczba osób zagrożonych bezdomnością w gminie</li> </ul>	<ul style="list-style-type: none"> <li>wzrastający poziom bezrobocia w gminie wśród kobiet i osób w wieku 45 lat i więcej</li> <li>brak możliwości znalezienia zatrudnienia w podmiotach ekonomii społecznej przez osoby bezrobotne z gminy</li> <li>niewystarczająca wiedza osób bezrobotnych o usługach poradnictwa zawodowego oraz szkoleniach zawodowych</li> <li>niewystarczająca w stosunku do potrzeb oferta organizacji pozarządowych działających na rzecz osób bezrobotnych</li> <li>niezmniejszająca się skala zjawiska dziedziczenia biedy w gminie</li> <li>niewystarczające w stosunku do potrzeb gminy działania na rzecz zagrożonych i dotkniętych ubóstwem</li> <li>niewystarczająca w stosunku do potrzeb gminy oferta organizacji pozarządowych zajmujących się problemem bezdomności</li> </ul>

RODZINA, DZIECKO I MŁODZIEŻ, PRZEMOC W RODZINIE	
mocne strony	słabe strony
<ul style="list-style-type: none"> <li>prowadzenie analiz potrzeb rodzin, dzieci i młodzieży</li> <li>prowadzenie działań zapobiegających dysfunkcjom rodzin</li> <li>zapewnianie przez gminę rodzinom dysfunkcyjnym wsparcia asystentów rodziny</li> <li>zapewnianie dostępu do poradnictwa specjalistycznego rodzinom wymagającym tej formy wsparcia</li> <li>monitorowanie zapotrzebowania na opiekę przedszkolną</li> <li>istnienie placówek wsparcia dziennego dla dzieci i młodzieży (jak np. świetlice środowiskowe)</li> <li>dysponowanie przez szkolnictwo podstawowe i gimnazjalne w gminie bazą dydaktyczną zapewniającą właściwy rozwój uczniów</li> <li>prowadzenie przez samorząd gminy działań na rzecz zaspokojenia potrzeb młodzieży w zakresie dostępu do szkolnictwa ponadgimnazjalnego</li> <li>oferowanie uczniom zajęć pozalekcyjnych przez placówki oświatowe w gminie</li> <li>wychodzenie przez instytucje gminy do dzieci i młodzieży z ofertą spędzania czasu wolnego</li> <li>propagowanie idei wolontariatu wśród dzieci i młodzieży w gminie</li> <li>możliwość skorzystania przez rodziny, dzieci i młodzież z oferty organizacji pozarządowych</li> </ul>	<ul style="list-style-type: none"> <li>brak grup i ośrodków wsparcia dla rodzin i osób samotnie wychowujących dzieci</li> <li>brak możliwości skorzystania przez osoby z gminy dotknięte przemocą w rodzinie z oferty organizacji pozarządowych działających na ich rzecz</li> </ul>

<p>działających na ich rzecz</p> <ul style="list-style-type: none"> <li>• istnienie w gminie kadry przygotowanej do pracy z osobami dotkniętymi przemocą w rodzinie</li> <li>• zapewnienie osobom z gminy dotkniętym przemocą w rodzinie miejsc w ośrodkach wsparcia</li> <li>• prowadzenie w gminie poradnictwa i podejmowanie interwencji w zakresie przeciwdziałania przemocy w rodzinie</li> <li>• prowadzenie w gminie akcji uwrażliwiających społeczność lokalną na problemy przemocy w rodzinie</li> <li>• działanie zespołów interdyscyplinarnych</li> <li>• kierowanie sprawców przemocy w rodzinie z gminy do udziału w programach korekcyjno-edukacyjnych</li> </ul>	
<b>szanse</b>	<b>zagrożenia</b>
<ul style="list-style-type: none"> <li>• dostateczne rozpoznanie potrzeb rodzin, dzieci i młodzieży w gminie</li> <li>• niewzrastająca liczba rodzin dysfunkcyjnych w gminie</li> <li>• wystarczający zakres wsparcia asystentów rodziny</li> <li>• zaspokajające potrzeby poradnictwo specjalistyczne udzielane rodzinom w gminie</li> <li>• możliwość skorzystania z oferty placówek wsparcia dziennego przez potrzebujące wsparcia dzieci i młodzież</li> <li>• pozwalająca na utrzymanie i rozwój bazy dydaktycznej szkół podstawowych i gimnazjalnych sytuacja finansowa gminy</li> <li>• wystarczający dostęp do szkolnictwa ponadgimnazjalnego</li> <li>• dostosowana do potrzeb oferta organizacji pozarządowych zajmujących się problemami dzieci i młodzieży</li> <li>• zaangażowanie dzieci i młodzieży w wolontariat</li> <li>• niezwiększająca się w gminie liczba wymagających umieszczenia w ośrodkach wsparcia osób dotkniętych przemocą w rodzinie</li> <li>• niezwiększająca się w gminie liczba osób wymagających działań korekcyjno-edukacyjnych</li> <li>• zmniejszanie się społecznego przyzwolenia na stosowanie przemocy w rodzinie</li> <li>• zmiana zachowań ofiar i sprawców przemocy w rodzinie pod wpływem prowadzonego w gminie poradnictwa i podejmowanych interwencji</li> </ul>	<ul style="list-style-type: none"> <li>• niewystarczająca w stosunku do potrzeb oferta grup i ośrodków wsparcia dla rodzin i osób samotnie wychowujących dzieci</li> <li>• nieodpowiadający potrzebom dostęp do opieki przedszkolnej w gminie</li> <li>• niezaspokajająca oczekiwań uczniów i ich rodziców oferta zajęć pozalekcyjnych w gminie</li> <li>• niedostosowana do potrzeb i oczekiwań dzieci i młodzieży oferta spędzania czasu wolnego w gminie</li> <li>• niewystarczająca liczba osób pracujących w gminie z osobami dotkniętymi przemocą w rodzinie</li> <li>• zwiększająca się w gminie liczba osób, w stosunku do których istnieje potrzeba podjęcia działań interdyscyplinarnych</li> <li>• niedostosowana do potrzeb działalność organizacji pozarządowych zajmujących się problemami przemocy w rodzinie</li> </ul>

<b>ZDROWIE, UZALEŻNIENIA, BEZPIECZEŃSTWO PUBLICZNE</b>	
<b>mocne strony</b>	<b>słabe strony</b>
<ul style="list-style-type: none"> <li>• zapewnianie przez gminę dostępu do świadczeń z zakresu podstawowej opieki zdrowotnej</li> <li>• prowadzenie działań na rzecz poszerzenia zakresu świadczeń medycznych</li> <li>• inicjowanie w gminie przedsięwzięć propagujących zdrowy styl życia</li> <li>• prowadzenie działań na rzecz poprawy stanu środowiska naturalnego gminy</li> <li>• prowadzenie w gminie działalności terapeutycznej i rehabilitacyjnej w obszarze uzależnień</li> <li>• zapewnienie rodzinom z gminy dotkniętym problemami uzależnień dostępu do pomocy psychospołecznej i prawnej</li> <li>• kierowanie osób uzależnionych z gminy na leczenie odwykowe</li> <li>• prowadzenie w gminie działań edukacyjnych w zakresie uzależnień wśród rodziców, nauczycieli i sprzedawców napojów alkoholowych</li> <li>• diagnozowanie w gminie problemu spożywania alkoholu i narkotyków przez nieletnich</li> <li>• istnienie w gminie grup lub instytucji wsparcia dla osób uzależnionych i współuzależnionych</li> <li>• istnienie w gminie kadry przygotowanej do pracy z osobami uzależnionymi</li> <li>• prowadzenie przez placówki oświatowe wśród dzieci i młodzieży działań profilaktycznych, informacyjnych i edukacyjnych w obszarze uzależnień</li> <li>• realizowanie w placówkach oświatowych na terenie gminy programów profilaktyczno-edukacyjnych poświęconych przestępczości i jej negatywnym skutkom społecznym</li> <li>• podejmowanie przez jednostki gminne współpracy z instytucjami o zasięgu ponadgminnym (jak np. policja, prokuratura, sąd) i organizacjami pozarządowymi na rzecz przeciwdziałania i ograniczenia przestępczości</li> <li>• prowadzenie przez samorząd gminy działań na rzecz poprawy stanu bezpieczeństwa w gminie</li> <li>• realizowanie w gminie inwestycji mających na celu zapewnienie mieszkańcom bezpieczeństwa na drodze</li> <li>• zachęcanie mieszkańców do włączania się w działania na rzecz ochrony przeciwpożarowej, zwalczanie klęsk żywiołowych i innych miejscowych zagrożeń</li> </ul>	<ul style="list-style-type: none"> <li>• brak możliwości skorzystania przez mieszkańców gminy z oferty organizacji pozarządowych zajmujących się problemami uzależnień</li> </ul>

<b>• szanse</b>	<b>zagrożenia</b>
<ul style="list-style-type: none"> <li>wystarczający dostęp mieszkańców gminy do świadczeń z zakresu podstawowej opieki zdrowotnej, położnictwa, ginekologii i stomatologii</li> <li>wystarczający zakres świadczeń medycznych dostępnych w gminie</li> <li>wzrost zainteresowania zdrowym trybem życia wśród mieszkańców gminy</li> <li>wzrost świadomości ekologicznej mieszkańców gminy</li> <li>zadowalające efekty działań terapeutycznych i rehabilitacyjnych podejmowanych w gminie w obszarze uzależnień</li> <li>zapewnienie rodzinom z gminy dotkniętym problemami uzależnień dostępu do pomocy psychospołecznej i prawnej</li> <li>wzrost świadomości rodziców, nauczycieli i sprzedawców napojów alkoholowych w gminie na temat zagrożeń uzależnieniami</li> <li>objęcie pomocą grup i instytucji wsparcia osób uzależnionych i współuzależnionych zainteresowanych wsparciem</li> <li>wystarczająca liczba osób pracujących w gminie z osobami uzależnionymi</li> <li>wzrost świadomości dzieci i młodzieży z gminy na temat zagrożeń uzależnieniami</li> <li>wzrost wśród dzieci i młodzieży w gminie świadomości negatywnego wpływu przestępczości na życie społeczne</li> <li>wzrastające poczucie bezpieczeństwa wśród mieszkańców gminy</li> <li>wyrastający w gminie poziom bezpieczeństwa na drodze</li> <li>angażowanie się przez mieszkańców gminy w działania na rzecz ochrony przeciwpożarowej, zwalczanie klęsk żywiołowych i innych miejscowych zagrożeń</li> <li>dostarczanie efektów działań podejmowanych na rzecz przeciwdziałania i ograniczenia przestępczości</li> </ul>	<ul style="list-style-type: none"> <li>niezadowalające rezultaty leczenia odwykowego z uzależnień</li> <li>wzrastająca w gminie liczba nieletnich sięgających po alkohol lub narkotyki</li> <li>brak oferty organizacji pozarządowych zajmujących się problemami uzależnień</li> </ul>

<b>STAROŚĆ</b>	
<b>mocne strony</b>	<b>słabe strony</b>
<ul style="list-style-type: none"> <li>analizowanie sytuacji demograficznej gminy z uwzględnieniem struktury wiekowej mieszkańców</li> <li>dysponowanie przez gminę kadrą pracowników świadczących osobom starszym usługi opiekuńcze</li> <li>zapewnianie osobom starszym wymagającym całodobowej opieki miejsca w domach pomocy społecznej</li> </ul>	<ul style="list-style-type: none"> <li>niedostateczne rozpoznanie warunków codziennego funkcjonowania osób starszych w gminie</li> <li>niedoinformowanie osób starszych z gminy o dostępnych formach pomocy</li> <li>ograniczone działania na rzecz wzmacniania potencjału osób starszych</li> </ul>



<ul style="list-style-type: none"> <li>• uwrażliwianie społeczności lokalnej na problemy i potrzeby osób starszych</li> <li>• podejmowanie działań zmierzających do większego zaangażowania członków rodzin w sprawowanie opieki nad osobami starszymi</li> <li>• funkcjonowanie w gminie takich form wsparcia osób starszych, jak Klub Seniora i Uniwersytet III Wieku</li> <li>• wychodzenie z ofertą spędzania czasu wolnego dla osób starszych</li> <li>• podejmowanie działań mających na celu stwarzanie osobom starszym warunków do kontynuowania aktywności społecznej, edukacyjnej i zawodowej</li> <li>• możliwość korzystania przez osoby starsze z gminy z oferty organizacji pozarządowych działających na ich rzecz</li> <li>• zachęcanie mieszkańców do prowadzenia działalności wolontarystycznej na rzecz osób starszych</li> </ul>	
<b>szanse</b>	<b>zagrożenia</b>
<ul style="list-style-type: none"> <li>• wiedza osób starszych w gminie o dostępnych formach pomocy</li> <li>• możliwości wzmacniania potencjału osób starszych w gminie</li> <li>• uzyskiwanie przez osoby starsze z gminy wsparcia ze strony rodzin</li> <li>• wystarczająca w stosunku do potrzeb osób starszych z gminy dostępność domów pomocy społecznej</li> <li>• dostrzeganie przez społeczność lokalną problemów i potrzeb osób starszych</li> </ul>	<ul style="list-style-type: none"> <li>• wzrastający udział osób w wieku poprodukcyjnym w społeczności gminy</li> <li>• wymagające poprawy warunki codziennego funkcjonowania osób starszych w gminie</li> <li>• wzrastająca w gminie liczba osób starszych wymagających wsparcia w formie usług opiekuńczych</li> <li>• ograniczony dostęp osób starszych z gminy do różnych form wsparcia</li> <li>• niedostosowana do potrzeb i oczekiwań osób starszych oferta spędzania czasu wolnego w gminie</li> <li>• niezaspokajające potrzeb osób starszych z gminy możliwości kontynuowania aktywności społecznej, edukacyjnej i zawodowej</li> <li>• brak oferty organizacji pozarządowych zajmujących się problemami osób starszych</li> <li>• niewystarczająca liczba wolontariuszy wspierających osoby starsze w ich codziennym życiu</li> </ul>

<b>NIEPEŁNOSPRAWNOŚĆ</b>	
<b>mocne strony</b>	<b>słabe strony</b>
<ul style="list-style-type: none"> <li>• monitorowanie liczby orzeczeń o niepełnosprawności i stopniu niepełnosprawności wydawanych mieszkańcom gminy</li> <li>• informowanie osób niepełnosprawnych z gminy o przysługujących im prawach oraz dostępnych formach pomocy</li> </ul>	<ul style="list-style-type: none"> <li>• nieupowszechnianie wśród osób niepełnosprawnych z gminy ofert pracy oraz informacji o wolnych miejscach pracy</li> <li>• niepodejmowanie działań na rzecz tworzenia w gminie podmiotów ekonomii społecznej, mogących zatrudniać osoby niepełnosprawne</li> <li>• brak możliwości korzystania przez osoby</li> </ul>



<ul style="list-style-type: none"> <li>• organizowanie i świadczenie specjalistycznych usług opiekuńczych dla osób z zaburzeniami psychicznymi z gminy</li> <li>• istnienie w gminie w gminie domu dziennego pobytu dla osób niepełnosprawnych</li> <li>• likwidowanie w gminie barier utrudniających codzienne życie osobom niepełnosprawnym</li> <li>• dysponowanie przez gminę kadrą pracowników świadczących opiekę i udzielających wsparcia osobom niepełnosprawnym</li> <li>• prowadzenie w gminie działań na rzecz wyrównywania szans edukacyjnych dzieci i młodzieży dotkniętych niepełnosprawnością (nauczanie indywidualne, grupy i klasy integracyjne)</li> <li>• informowanie przedsiębiorców z gminy o możliwościach refundacji ze środków PFRON kosztów zatrudniania osób niepełnosprawnych</li> <li>• prowadzenie wśród mieszkańców gminy działań zapobiegających marginalizacji i wykluczeniu osób niepełnosprawnych</li> <li>• zachęcanie mieszkańców gminy do działalności wolontarystycznej na rzecz osób niepełnosprawnych</li> </ul>	<p>niepełnosprawne w gminie z oferty organizacji pozarządowych działających na ich rzecz</p>
szanse	zagrożenia
<ul style="list-style-type: none"> <li>• wystarczający dostęp osób niepełnosprawnych z gminy do usług rehabilitacyjnych</li> <li>• posiadanie przez osoby niepełnosprawne wystarczającej wiedzy o przysługujących im prawach i dostępnych formach wsparcia</li> <li>• zaspokajająca potrzeby osób niepełnosprawnych liczebność i poziom fachowości kadry świadczącej opiekę i udzielającej wsparcia</li> <li>• wystarczający dostęp osób z zaburzeniami psychicznymi z gminy do specjalistycznych usług opiekuńczych</li> <li>• wystarczający dostęp osób niepełnosprawnych z gminy do domów dziennego pobytu</li> <li>• społeczna akceptacja dla potrzeby likwidacji barier utrudniających codzienne życie osobom niepełnosprawnym</li> <li>• posiadanie przez przedsiębiorców z gminy wystarczającej wiedzy o możliwościach refundacji ze środków PFRON kosztów zatrudniania osób niepełnosprawnych</li> <li>• wystarczające zasoby i możliwości gminy w zakresie wyrównywania szans edukacyjnych dzieci i młodzieży dotkniętych niepełnosprawnością</li> <li>• wzrastające w społeczności gminy</li> </ul>	<ul style="list-style-type: none"> <li>• brak w gminie podmiotów ekonomii społecznej, mogących zatrudniać osoby niepełnosprawne</li> <li>• niewystarczająca wiedza osób niepełnosprawnych z gminy o dostępnych ofertach pracy i wolnych miejscach pracy</li> <li>• niewystarczająca liczba wolontariuszy wspierających w gminie osoby niepełnosprawne w ich codziennym życiu</li> <li>• niedostosowana do potrzeb oferta organizacji pozarządowych zajmujących się problemami osób niepełnosprawnych</li> </ul>

przekonanie o potrzebie zapewnienia osobom niepełnosprawnym pełnego uczestnictwa w życiu społecznym

KAPITAŁ SPOŁECZNY I LUDZKI	
mocne strony	słabe strony
<ul style="list-style-type: none"> <li>wzrost poziomu i jakości życia mieszkańców gminy</li> <li>zauważanie potrzeb mieszkańców zagrożonych marginalizacją i wykluczeniem społecznym</li> <li>stwarzanie przez gminę możliwości realizacji społecznikowskich pasji mieszkańców</li> <li>realizowanie na terenie gminy działań propagujących wiedzę o możliwościach podejmowania przez mieszkańców inicjatyw lokalnych, tworzenia organizacji pozarządowych, podmiotów ekonomii społecznej, partnerstw międzysektorowych</li> <li>wspieranie przez gminę aktywności gospodarczej mieszkańców</li> <li>stwarzanie przez gminę mieszkańcom możliwości zaspokojenia potrzeb w zakresie kultury, sportu i rekreacji</li> <li>upowszechnianie w gminie wiedzy o możliwościach uzyskania wsparcia z systemu pomocy społecznej</li> <li>brak potrzeby poszerzenia sieci placówek pomocy społecznej w gminie dla zaspokojenia potrzeb mieszkańców</li> <li>wystarczające zabezpieczenie finansowe realizacji zadań z zakresu pomocy społecznej w gminie</li> <li>pozyskiwanie dodatkowych środków na realizację zadań z zakresu pomocy społecznej (np. z funduszy Unii Europejskiej)</li> <li>podnoszenie kwalifikacji zawodowych pracowników pomocy społecznej w gminie poprzez udział w szkoleniach, konferencjach i innych formach doskonalenia zawodowego</li> <li>prowadzenie na terenie gminy przedsięwzięć (np. projektów finansowanych z funduszy Unii Europejskiej) umożliwiających mieszkańcom korzystanie z oferty uczenia się przez całe życie (m.in. szkolenia i kursy dla osób dorosłych lub uniwersytet III wieku)</li> <li>podejmowanie w gminie działań przez organizacje pozarządowe na rzecz łagodzenia i rozwiązywania problemów społecznych</li> <li>prowadzenie przez jednostki organizacyjne gminy działań w zakresie propagowania i inicjowania wolontariatu</li> </ul>	<ul style="list-style-type: none"> <li>niewłączanie się przedstawicieli kościołów i związków wyznaniowych w działania na rzecz łagodzenia i rozwiązywania problemów społecznych</li> </ul>

szanse	zagrożenia
<ul style="list-style-type: none"> <li>wpływ inicjatyw podejmowanych przez samorząd i instytucje gminy na wzrost poziomu i jakości życia mieszkańców</li> <li>otwarcie społeczności lokalnej na kwestie integracji i przeciwdziałania wykluczeniu społecznemu</li> <li>wykazywanie aktywności społecznej przez mieszkańców gminy</li> <li>wzrastająca aktywność gospodarcza mieszkańców gminy</li> <li>dostateczna wiedza mieszkańców gminy o dostępnych formach wsparcia z systemu pomocy społecznej</li> <li>możliwość poszerzenia sieci placówek pomocy społecznej w gminie</li> <li>wpływ środków zewnętrznych (np. z funduszy Unii Europejskiej) na podniesienie skuteczności świadczonej pomocy społecznej</li> <li>wystarczające działania na rzecz podnoszenia kwalifikacji gminnej kadry pomocy społecznej</li> <li>dostateczna wiedza mieszkańców gminy o dostępnych formach uzupełniania lub podnoszenia poziomu wykształcenia i kwalifikacji zawodowych osób dorosłych</li> <li>wpływ działalności organizacji pozarządowych na łagodzenie problemów społecznych w gminie</li> <li>zainteresowanie mieszkańców gminy różnymi formami działalności wolontarystycznej</li> </ul>	<ul style="list-style-type: none"> <li>niedostateczna wiedza mieszkańców gminy o możliwościach podejmowania inicjatyw lokalnych, tworzenia organizacji pozarządowych, podmiotów ekonomii społecznej, partnerstw międzysektorowych</li> <li>niedostateczny dostęp mieszkańców do oferty kulturalnej, sportowej i rekreacyjnej gminy</li> <li>wzrastające w gminie zapotrzebowanie na wsparcie z systemu pomocy społecznej</li> <li>brak wpływu działalności przedstawicieli kościołów i związków wyznaniowych na łagodzenie problemów społecznych w gminie</li> </ul>

## 22. PODSUMOWANIE

Diagnoza przeprowadzona w ramach Strategii Rozwiązywania Problemów Społecznych Gminy Dobrcz obejmowała kilkanaście zagadnień. Analiza **sytuacji demograficznej** wykazała, że w gminie rośnie populacja dzieci i młodzieży, ale rośnie także liczba osób w najstarszej grupie wiekowej.

W odniesieniu do **infrastruktury technicznej**, diagnoza pozwoliła stwierdzić, iż jest ona w gminie dość dobrze rozwinięta. Jeśli chodzi o **komunikację**, to dobre połączenia komunikacyjne mają mieszkańcy miejscowości: Dobrcz, Kotomierz, Trzeciwiec, Wudzyn, Borówno, Stronno, Wudzynek i Siemno, natomiast trudności komunikacyjne dotyczą mieszkańców miejscowości: Augustowo, Gądecz, Marcelewo, Pyszczyń, Nekla, Suponin, Kozielec, Trzebień i Strzelce Dolne. Z punktu widzenia **gospodarczego** należy stwierdzić, iż użytki rolne zajmują ponad 80% powierzchni gminy, co implikuje jej rolniczy charakter.

Wśród podmiotów gospodarczych w gminie dominują podmioty zaliczające się do prywatnego sektora własności.

Analiza **zasobów i warunków mieszkaniowych** w latach 2012-2014 wykazała, iż w gminie w tym okresie spadała liczba mieszkań komunalnych, zaś liczba mieszkań socjalnych pozostawała bez zmian. W 2014 roku łączna powierzchnia mieszkań komunalnych wynosiła 4 690 m<sup>2</sup>, a socjalnych 397 m<sup>2</sup>.

**Zasoby edukacyjne** gminy Dobrcz to 12 oddziałów przedszkolnych, w tym 2 przedszkola, 6 szkół podstawowych, 3 gimnazja i 1 szkoła ponadgimnazjalna.

Spośród mieszkańców gminy, uczestniczących w badaniu ankietowym, większość pozytywnie oceniła dostępność placówek oświatowo-wychowawczych w gminie. Również większość uczestników badania ankietowego zapytana o dostępność placówek kulturalnych w gminie, oceniła ją pozytywnie.

Mieszkańcy gminy mają zapewnioną **opiekę zdrowotną** w Gminnej Przychodni w Dobrczu, w ramach której funkcjonują przychodnie w Kotomierzu i Wudzynie. Spośród uczestników badania ankietowego największa grupa, prawie 3/4 respondentów, pozytywnie oceniła dostęp do placówek służby zdrowia w gminie, ale jednocześnie 1/4 badanych uznała, że jest on niewystarczający. Wśród lekarzy specjalistów, których brakuje w gminie wymieniano: kardiologa, laryngologa, okulistę, ortopedę, geriatrę i reumatologa, a także stomatologa w szkołach.

**Infrastruktura sportowo-rekreacyjna** w gminie jest stosunkowo dobrze rozwinięta. Składa się na nią wiele obiektów sportowych. Spośród ankietowanych mieszkańców gminy łącznie ponad 70% oceniło dostęp do obiektów sportowo-rekreacyjnych jako dobry, wystarczający lub bardzo dobry. Ponad 20% uznało jednak, że jest on niewystarczający. Wśród działań, jakie należałoby podjąć w celu dostosowania do potrzeb mieszkańców oferty gminy w zakresie sportu i rekreacji, wymieniano: utworzenie Gminnego Ośrodka Sportu i Rekreacji, aktywizację mieszkańców, wybudowanie basenu, lodowiska i ścieżek rowerowych.

Jeśli chodzi o stan **bezpieczeństwa publicznego**, to w odpowiedzi na pytanie „Czy czuje się Pani/Pan bezpiecznie w miejscu zamieszkania?” zdecydowana większość ankietowanych mieszkańców gminy stwierdziła, że w miejscu zamieszkania czuje się bezpiecznie. Jako działania, które należałoby podjąć w gminie w celu poprawy stanu bezpieczeństwa, ankietowani postulowali utworzenie komisariatu policji w Dobrczu, zwiększenie liczby patroli, zorganizowanie straży obywatelskiej, zainstalowanie monitoringu. Z kolei dla poprawy stanu bezpieczeństwa na drodze najczęściej wskazywali konieczność

utrzymywania właściwego stanu technicznego dróg, poboczy i chodników oraz lepsze oznakowanie i oświetlenie przejść dla pieszych.

Szeroko rozumianą **pomoc społeczną** w gminie świadczy Gminny Ośrodek Pomocy Społecznej w Dobrczu, którego kadre w 2014 roku stanowiło 12 osób, w tym 5 pracowników socjalnych (na 1 pracownika socjalnego przypadało ponad 2 100 mieszkańców), co oznacza, że nie był spełniony ustawowy wskaźnik zatrudnienia.

Liczba osób objętych pomocą społeczną w gminie w latach 2012-2014 ulegała niewielkim wahaniom. Analogicznie wyglądała sytuacja, jeśli chodzi o udział beneficjentów systemu w ogóle ludności gminy. W latach 2012-2014 najczęstszą przyczyną przyznawania pomocy społecznej było ubóstwo, a w dalszej kolejności: bezrobocie, długotrwała lub ciężka choroba oraz niepełnosprawność. Najrzadziej udzielano mieszkańcom pomocy ze względu na przemoc w rodzinie.

Na koniec 2014 roku w skład infrastruktury socjalnej gminy, obok GOPS wchodził środowiskowy dom samopomocy. Na poziomie powiatowym infrastrukturę polityki społecznej współtworzyły następujące instytucje mające swoją siedzibę w Bydgoszczy: Powiatowe Centrum Pomocy Rodzinie oraz Poradnia Psychologiczno-Pedagogiczna. Mieszkańcy gminy Dobrcz korzystali również z oferty innych jednostek wsparcia działających poza gminą.

W 2014 roku na terenie gminy Dobrcz funkcjonowały 22 **organizacje pozarządowe**. W gminie było 5 parafii Kościoła rzymskokatolickiego.

W ramach diagnozy analizowano kwestie **bezdomności**. Ustalono, iż w gminie Dobrcz nie jest to zauważalny problem, gdyż skala zjawiska utrzymuje się na niewielkim poziomie, niemniej liczba bezdomnych objętych wsparciem GOPS rośnie z roku na rok.

W latach 2012-2014 wysokość kwot przeznaczanych na walkę z alkoholizmem z roku na rok nieznacznie rosła. Z kolei kwoty przeznaczone na przeciwdziałanie narkomanii pozostawały na tym samym poziomie. Skutecznie przeciwdziałanie problemom uzależnień i przemocy w rodzinie oraz eliminacja ich niekorzystnego wpływu na społeczeństwo wymaga prowadzenia działań, których inicjowanie należy do Gminnej Komisji Rozwiązywania Problemów Alkoholowych.

Pomoc osobom, które zmagają się z przemocą domową świadczy Gminny Ośrodek Pomocy Społecznej. Liczba osób, które w związku ze stosowaniem przemocy wymagały wsparcia była w analizowanym okresie bardzo niewielka.

Badania ankietowe dotyczące problemów równości płci wskazały, że koncentrują się one głównie w obszarze zatrudnienia, jednak są to odosobnione przypadki.



Analiza **sytuacji dziecka** w gminie wykazała, że problemami, które najczęściej dosięgają dzieci, młodzież i ich rodziny, są: sięganie przez uczniów po papierosy, niszczenie mienia szkolnego, zaniedbanie przez dom, problemy wymagające nadzoru kuratora sądowego, a także pojedyncze przypadki przemocy w rodzinie. Z kolei analiza potrzeb dzieci i młodzieży pokazała konieczność zapewnienia im szerszego dostępu do alternatywnych form spędzania czasu wolnego, zapewnienia prawidłowej opieki rodzicielskiej nad dziećmi, dalszego wspierania dzieci pochodzących z rodzin ubogich poprzez zwiększenie pomocy socjalnej.

W ostatnich latach w gminie nieznacznie wzrasta liczba **osób starszych**. Problemy osób należących do najstarszej grupy wiekowej stają się w gminie coraz bardziej zauważalne, co znalazło również odzwierciedlenie w badaniu ankietowym przeprowadzonym w ramach przygotowywania niniejszej strategii. Odpowiadając na pytanie o problemy najbardziej uciążliwe się w gminie, na trzecim miejscu wymienili te związane ze starzeniem się.

W latach 2012-2014 **niepełnosprawność** była czwartym, pod względem liczby beneficjentów, powodem przyznawania pomocy społecznej w gminie. Jeśli chodzi o ocenę działań na rzecz niepełnosprawnych, to 1/3 osób uczestniczących w badaniu ankietowym oceniła działania podejmowane na rzecz niepełnosprawnych w gminie pozytywnie. Podobnie rzecz się miała w przypadku oceny dostępności usług rehabilitacyjnych dla rodzin z dziećmi niepełnosprawnymi. Ankietowani zwracali jednak uwagę na brak zrozumienia, a niekiedy akceptacji ze strony otoczenia dla osób niepełnosprawnych.

**Badania ankietowe**, w których mieszkańcy odnieśli się do wybranych zagadnień dotyczących sytuacji społecznej w gminie, pozwoliły stwierdzić, iż problemy, które najbardziej uciążliwe się w gminie, to: bezrobocie, alkoholizm oraz problemy związane ze starzeniem się. Ankietowani zwrócili uwagę także na ubóstwo, nierówności społeczne oraz niezaspokojenie potrzeb w zakresie spędzania czasu wolnego.

Kategorie osób i grup, które są najbardziej zagrożone marginalizacją i wykluczeniem społecznym, wskazywane w tychże badaniach, to: osoby i rodziny dotknięte ubóstwem, osoby i rodziny dotknięte problemami uzależnień i przemocy w rodzinie, osoby starsze oraz osoby i rodziny dotknięte bezrobociem. W opinii ankietowanych oferta pomocy świadczonej osobom i rodzinom dotkniętym problemami społecznymi w gminie jest najmniej zadowalająca przede wszystkim w takich obszarach, jak: bezrobocie, starość, zdrowie oraz przemoc w rodzinie.

Wskazując działania, jakie należałoby podjąć w gminie w celu poprawy sytuacji osób i rodzin dotkniętych problemami społecznymi, ankietowani podkreślali rolę właściwie

zorganizowanej i przemysłanej pomocy rodzinom znajdującym się w trudnej sytuacji życiowej. Za niezwykle istotne uznano polepszenie sytuacji na rynku pracy oraz budowę mieszkań socjalnych. Postulowano prowadzenie szerokich działań edukacyjnych i wydłużenie czasu pracy Punktu Konsultacyjno-Doradczego oraz zwiększenie pomocy asystentów rodziny.

Wyniki diagnozy problemów społecznych w gminie Dobrcz posłużyły, po ich nałożeniu na kompetencje samorządu gminnego, do opracowania założeń polityki społecznej gminy na lata 2016-2025. Zostały one przedstawione w części programowej strategii.

### III. CZĘŚĆ PROGRAMOWA

#### 1. MISJA, CELE STRATEGICZNE I OPERACYJNE, KIERUNKI DZIAŁAŃ

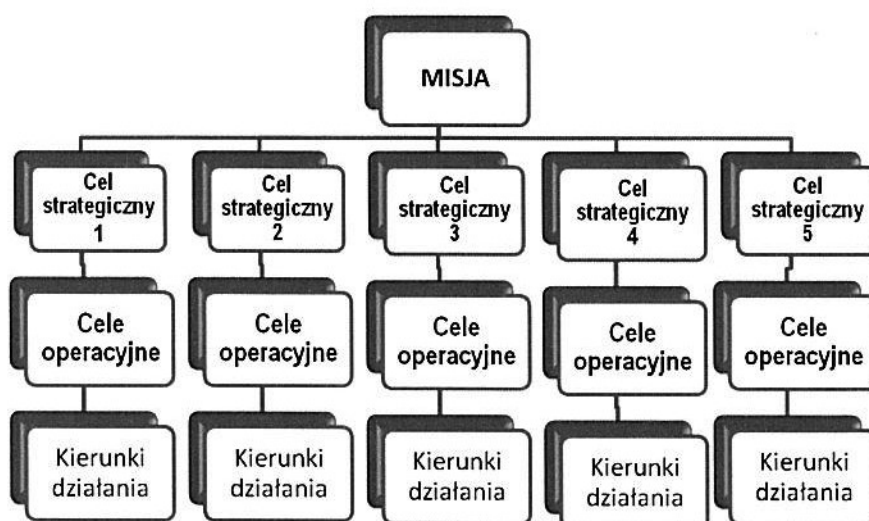
Misja samorządu, sformułowana w Strategii Rozwiązywania Problemów Społecznych Gminy Dobrcz na lata 2016-2025, jest następująca:

##### **Gmina Dobrcz**

**– miejsce, w którym dąży się do rozwiązywania problemów społecznych,  
zapobiega się ich skutkom  
oraz stwarza warunki do integracji społeczności lokalnej,  
przeciwdziałając wykluczeniu osób i rodzin.**

Wypełnienie przyjętej misji jest uwarunkowane realizacją przedstawionych na kolejnych stronach celów strategicznych i operacyjnych oraz kierunków działań.

**Diagram 2. Związek misji z celami i kierunkami działań**



## **CEL STRATEGICZNY 1.:**

**Skuteczne przeciwdziałanie ubóstwu, bezrobociu i bezdomności z wykorzystaniem zasobów własnych i środków zewnętrznych oraz zapobieganie ich skutkom.**

### **Cele operacyjne:**

1. **Pomoc osobom i rodzinom ubogim oraz zapewnienie im bezpieczeństwa socjalnego.**
2. **Wspieranie i aktywizowanie zawodowe osób bezrobotnych i poszukujących pracy.**
3. **Udzielanie pomocy osobom zagrożonym bezdomnością i bezdomnym.**

### **Kierunki działań do celu operacyjnego 1.**

#### **Pomoc osobom i rodzinom ubogim oraz zapewnienie im bezpieczeństwa socjalnego:**

1. Monitorowanie stanu i poziomu bezpieczeństwa socjalnego mieszkańców gminy.
2. Udzielanie przez GOPS pomocy finansowej i rzeczowej rodzinom i osobom znajdującym się w trudnej sytuacji materialnej.
3. Zabezpieczenie podstawowych potrzeb bytowych dzieci z rodzin ubogich, m.in. poprzez organizowanie dożywiania w szkołach, wypoczynku, wyposażanie w podręczniki i pomoce szkolne oraz odzież, a także zapewnienie im dostępu do alternatywnych form spędzania czasu wolnego.
4. Organizowanie na poziomie lokalnym akcji charytatywnych na rzecz osób ubogich, w tym zbiórek artykułów szkolnych z przeznaczeniem dla dzieci z rodzin ubogich, jak również włączanie się w działania o charakterze charytatywnym na poziomie regionalnym i krajowym.
5. Podejmowanie działań wspierających osoby ubogie mających na celu podnoszenie ich wartości osobistej i budowanie pozytywnej samooceny.
6. Rozwijanie współpracy z organizacjami pozarządowymi działającymi na rzecz osób ubogich oraz z Kościołami i związkami wyznaniowymi.

### **Kierunki działań do celu operacyjnego 2.**

#### **Wspieranie i aktywizowanie zawodowe osób bezrobotnych i poszukujących pracy:**

1. Współpraca z Powiatowym Urzędem Pracy w zakresie upowszechniania ofert pracy, informacji o wolnych miejscach pracy, usługach poradnictwa zawodowego, szkoleniach, przygotowaniu zawodowym dorosłych i stażach.
2. Podejmowanie działań mających na celu aktywizację zawodową członków rodzin pozostających bez pracy.
3. Opracowywanie i realizowanie programów edukacyjnych dla rodzin dotkniętych bezrobociem w celu ograniczenia zjawiska „dziedziczenia bezrobocia”.
4. Zmniejszanie negatywnych skutków bezrobocia poprzez pomoc finansową udzielaną przez GOPS.
5. Prowadzenie pracy socjalnej z osobami bezrobotnymi.
6. Podjęcie działań w celu utworzenia Punktu Konsultacyjnego dla osób bezrobotnych z terenu gminy.
7. Opracowywanie i realizacja programów, których celem jest podnoszenie kwalifikacji osób bezrobotnych.
8. Podejmowanie działań na rzecz ograniczenia tzw. szarej strefy w zatrudnieniu z wykorzystaniem instrumentów przewidzianych prawem, a dotyczących możliwości stosowania ulg w podatkach i opłatach lokalnych.
9. Promowanie w obszarze rynku pracy zasady równości płci oraz uwzględnianie tej zasady w podejmowanych działaniach na rzecz osób bezrobotnych.
10. Podejmowanie działań mających na celu pozyskanie inwestorów mogących stworzyć nowe miejsca pracy na terenie gminy.
11. Podejmowanie działań mających na celu utworzenie podmiotów ekonomii społecznej ze szczególnym uwzględnieniem spółdzielni socjalnych.
12. Opracowywanie i realizowanie projektów służących aktywizacji osób bezrobotnych, w tym współfinansowanych z funduszy zewnętrznych, np. z funduszy strukturalnych Unii Europejskiej.

### **Kierunki działań do celu operacyjnego 3.**

#### **Udzielanie pomocy osobom zagrożonym bezdomnością i bezdomnym:**

1. Podejmowanie działań zapobiegających utracie mieszkań przez rodziny i osoby w wyniku okoliczności życiowych.
2. Udzielanie przez GOPS pomocy finansowej i rzeczowej osobom zagrożonym i dotkniętym bezdomnością, zapewnienie im dostępu do poradnictwa specjalistycznego i wsparcia medycznego, jak również schronienia.



3. Prowadzenie pracy socjalnej z osobami zagrożonymi i dotkniętymi bezdomnością.
4. Wspieranie osób borykających się z problemem bezdomności i podejmowanie działań mających na celu wyprowadzenie takich osób z bezdomności.
5. Rozwój w gminie zasobów mieszkań socjalnych.
6. Podejmowanie współpracy z organizacjami pozarządowymi działającymi na rzecz osób bezdomnych w celu niesienia skutecznej pomocy osobom bezdomnym i zagrożonym bezdomnością.

**Czas realizacji działań:**

Działania ciągle w latach 2016-2025.

**Podmioty odpowiedzialne za realizację działań:**

Wójt, Rada Gminy, Urząd Gminy, Gminny Ośrodek Pomocy Społecznej, placówki oświatowe, placówki kultury, placówki opiekuńczo-wychowawcze w tym świetlice środowiskowe, organizacje pozarządowe.

**Partnerzy w realizacji działań:**

Powiatowy Urząd Pracy, lokalni przedsiębiorcy, organizacje pozarządowe, noclegownie i schroniska, także spoza gminy, placówki oświatowe, placówki kultury, placówki opiekuńczo-wychowawcze w tym świetlice środowiskowe, Kościoły i związki wyznaniowe, społeczność lokalna.

**Źródła finansowania działań:**

Budżet samorządowy (gminny, powiatowy) i centralny, fundusze zewnętrzne, m.in. fundusze strukturalne Unii Europejskiej, inne programy, fundusze organizacji pozarządowych, sponsorzy i inwestorzy indywidualni.

**Wskaźniki monitoringowe:**

- liczba dzieci korzystających z dożywiania w szkołach
- liczba akcji charytatywnych zorganizowanych z myślą o pomocy rodzinom i osobom ubogim
- liczba beneficjentów systemu pomocy społecznej objętych wsparciem z powodu ubóstwa bezrobocia i bezdomności,

- liczba osób bezrobotnych w gminie, w tym liczba osób objętych przez Powiatowy Urząd Pracy różnymi formami wsparcia,
- liczba opracowanych i realizowanych projektów w zakresie aktywizacji grup zagrożonych wykluczeniem społecznym oraz liczba osób nimi objętych,
- liczba nowych miejsc pracy, w tym utworzonych w podmiotach ekonomii społecznej
- liczba akcji informacyjnych na rzecz przeciwdziałania dyskryminacji ze względu na płeć w obszarze rynku pracy,
- liczba mieszkań socjalnych w gminie,
- liczba osób bezdomnych, którym zapewniono schronienie i uczestniczących w programie wychodzenia z bezdomności
- liczba programów i projektów mających na celu wsparcie osób zagrożonych bezdomnością

## **CEL STRATEGICZNY 2.:**

**Wspieranie rodzin, dbałość o właściwy rozwój dzieci i młodzieży,  
przeciwdziałanie uzależnieniom, zaspokajanie potrzeb mieszkańców  
w zakresie ochrony zdrowia.**

### **Cele operacyjne:**

1. **Wzmacnianie potencjału rodzin, podnoszenie poziomu ich funkcjonowania.**
2. **Pomoc dzieciom i młodzieży w kształceniu i wszechstronnym rozwoju.**
3. **Wsparcie rodzin i osób dotkniętych problemami uzależnień i przemocy w rodzinie.**
4. **Zaspokajanie potrzeb mieszkańców w zakresie ochrony zdrowia i zdrowego stylu życia.**

### **Kierunki działań do celu operacyjnego 1.**

#### **Wzmacnianie potencjału rodzin, podnoszenie poziomu ich funkcjonowania:**

1. Promowanie prawidłowego modelu rodziny oraz edukowanie rodzin w zakresie właściwego wypełniania ról rodzicielskich, m.in. przez pracowników GOPS-u i placówek oświatowych.

2. Udzielanie pomocy rodzinom znajdującym się w trudnej sytuacji materialnej z systemu pomocy społecznej oraz świadczeń rodzinnych i alimentacyjnych.
3. Prowadzenie pracy socjalnej z rodzinami dotkniętymi bezradnością opiekuńczo-wychowawczą.
4. Podnoszenie kwalifikacji asystentów rodziny w celu zapewnienia skutecznej pomocy rodzinom objętym ich wsparciem.
5. Zapewnienie odpowiedniej do aktualnych potrzeb liczby asystentów pracujących z rodzinami.
6. Realizowanie projektów adresowanych do rodzin przeżywających trudności w wypełnianiu funkcji opiekuńczo-wychowawczych.
7. Zwiększenie dostępności poradnictwa specjalistycznego (w tym psychologiczno-pedagogicznego, prawnego, terapii rodzinnej).
8. Zintegrowanie działań na rzecz rodziny i dziecka poprzez stałą współpracę placówek oświatowo-wychowawczych i kulturalnych, jednostek pomocy społecznej i służby zdrowia, sądu rejonowego i kuratorów sądowych, Policji, organizacji pozarządowych oraz Kościołów i związków wyznaniowych.

#### **Kierunki działań do celu operacyjnego 2.**

##### **Pomoc dzieciom i młodzieży w kształceniu i wszechstronnym rozwoju:**

1. Podnoszenie poziomu i jakości kształcenia w placówkach oświatowych, m.in. poprzez doskonalenie kadr nauczycielskich i pedagogów szkolnych.
2. Monitorowanie środowiska uczniów pod kątem zabezpieczenia ich potrzeb przez dom rodzinny.
3. Podejmowanie działań w celu utworzenia w gminie klubu młodzieżowego adresującego swoją ofertą do starszej młodzieży w wieku 16-19 lat.
4. Zapewnienie dzieciom wymagającym wsparcia dostępu do specjalistów, takich jak psychiatrą dziecięcą czy psycholog.
5. Podejmowanie działań mających na celu wyrównywanie szans edukacyjnych, m.in. poprzez prowadzenie zajęć wyrównawczych.
6. Wsparcie uczniów niepełnosprawnych w dostępie do edukacji, m.in. poprzez prowadzenie klas integracyjnych i organizację nauczania indywidualnego.
7. Zapewnienie dzieciom i młodzieży dostępu do alternatywnych form spędzania czasu wolnego, m.in. poprzez rozszerzenie oferty zajęć pozalekcyjnych i pozaszkolnych przy wykorzystaniu zasobów kulturalnych i sportowo-rekreacyjnych gminy.

### **Kierunki działań do celu operacyjnego 3.**

#### **Wsparcie rodzin i osób dotkniętych problemami uzależnień i przemocy w rodzinie:**

1. Zapewnienie osobom uzależnionym od alkoholu i narkotyków dostępu do pomocy terapeutycznej i rehabilitacyjnej.
2. Zapewnienie rodzinom dotkniętym problemami alkoholowymi, narkomanii i przemocy w rodzinie dostępu do wsparcia psychologicznego i prawnego.
3. Prowadzenie profilaktycznej działalności informacyjnej, edukacyjnej i szkoleniowej w zakresie rozwiązywania problemów alkoholowych, narkomanii i przemocy w rodzinie, w szczególności skierowanej do dzieci i młodzieży.
4. Kontynuowanie działalności Zespołu Interdyscyplinarnego.
5. Podnoszenie kwalifikacji specjalistów zajmujących się udzielaniem wsparcia osobom doświadczającym przemocy i pracującym ze sprawcami przemocy w rodzinie.
6. Zapewnienie osobom dotkniętym przemocą w rodzinie miejsc w ośrodkach wsparcia.
7. Zapewnienie dostępu do programów korekcyjnych dla sprawców przemocy.
8. Podejmowanie współpracy z organizacjami pozarządowymi działającymi na rzecz osób dotkniętych przemocą w rodzinie, problemami alkoholowymi i narkomanii.

### **Kierunki działań do celu operacyjnego 4.**

#### **Zaspakajanie potrzeb mieszkańców w zakresie ochrony zdrowia i zdrowego stylu życia:**

1. Promowanie zdrowia i prowadzenie profilaktyki zdrowotnej.
2. Zapewnienie mieszkańcom dostępu do świadczeń z zakresu podstawowej opieki zdrowotnej oraz w miarę możliwości ułatwienie dostępu do lekarzy specjalistów.
3. Rozszerzenie katalogu usług medycznych w oparciu o posiadaną bazę lokalową.
4. Rozszerzenie zakresu usług pielęgniarstwa środowiskowego na rzecz osób starszych i niepełnosprawnych.

#### **Czas realizacji działań:**

Działania ciągle w latach 2016-2025.

#### **Podmioty odpowiedzialne za realizację działań:**

Wójt, Rada Gminy, Urząd Gminy, Gminny Ośrodek Pomocy Społecznej, Gminna Komisja Rozwiązywania Problemów Alkoholowych, Zespół Interdyscyplinarny, placówki

przedszkolne, placówki oświatowe szczebla podstawowego, gimnazjalnego, placówki kultury, jednostki sportowo-rekreacyjne, świetlice.

**Partnerzy w realizacji działań:**

Powiatowe Centrum Pomocy Rodzinie, Poradnia Psychologiczno-Pedagogiczna, specjaliści, placówki służby zdrowia, placówki opiekuńczo-wychowawcze, Policja, Prokuratura Rejonowa, Sąd Rejonowy, kuratorzy sądowi, organizacje pozarządowe, Kościół i społeczność lokalna.

**Źródła finansowania działań:**

Budżet samorządowy (gminny, powiatowy) i centralny, fundusze zewnętrzne, m.in. fundusze strukturalne Unii Europejskiej, inne programy, organizacje pozarządowe, sponsorzy indywidualni.

**Wskaźniki monitoringowe:**

- liczba rodzin objętych pracą socjalną,
- liczba asystentów rodziny,
- liczba szkoleń i projektów adresowanych do rodzin,
- liczba rodzin objętych wsparciem z systemu pomocy społecznej, świadczeń rodzinnych i alimentacyjnych,
- liczba osób i rodzin objętych poradnictwem specjalistycznym oraz liczba porad,
- liczba nauczycieli i pedagogów szkolnych doskonalących swoje kwalifikacje zawodowe,
- liczba uczniów uczęszczających do klas integracyjnych,
- liczba uczniów objętych nauczaniem indywidualnym,
- liczba osób objętych pomocą terapeutyczną i rehabilitacyjną,
- liczba rodzin objętych wsparciem psychologicznym oraz z systemu pomocy społecznej z powodu alkoholizmu, narkomanii i przemocy w rodzinie,
- liczba przedsięwzięć realizowanych w ramach działalności informacyjnej i edukacyjnej,
- liczba interwencji przeprowadzonych w zakresie przeciwdziałania przemocy w rodzinie,
- liczba osób objętych oddziaływaniem zespołu interdyscyplinarnego,
- liczba przedsięwzięć w zakresie promocji zdrowia i profilaktyki zdrowotnej.

**CEL STRATEGICZNY 3.:**



**Wspieranie osób starszych i niepełnosprawnych oraz podejmowanie działań zmierzających do utrzymania tych osób w środowisku zamieszkania, jak również zapewnienie im udziału w życiu społecznym.**

\_\_\_\_\_

**Cele operacyjne:**

1. **Realizacja modelu „zdrowego starzenie się”: organizacja czasu wolnego, usprawnianie osób starszych i zapewnienie im właściwej opieki.**
2. **Ograniczenie skutków niepełnosprawności oraz aktywizacja społeczna i zawodowa osób niepełnosprawnych.**

**Kierunki działań do celu operacyjnego 1.**

**Realizacja modelu „zdrowego starzenie się”: organizacja czasu wolnego, usprawnianie osób starszych i zapewnienie im właściwej opieki:**

1. Udzielanie przez GOPS pomocy finansowej i rzeczowej osobom starszym.
2. Zapewnienie osobom starszym dostępu do usług opiekuńczych, obejmujących pomoc w zaspokajaniu codziennych potrzeb życiowych, jak i zapewnienie kontaktów z otoczeniem.
3. Wspieranie działalności Klubu Seniora oraz podejmowanie działań zmierzających do integrowania środowiska osób starszych.
4. Kontynuowanie zajęć adresowanych do seniorów w ramach Uniwersytetu III Wieku.
5. Udzielanie wsparcia organizacjom skupiającym seniorów.
6. Podejmowanie współpracy z Kościołami i związkami wyznaniowymi oraz z organizacjami pozarządowymi działającymi na rzecz osób starszych.
7. Podejmowanie działań mających na celu budowanie pozytywnego wizerunku osób starszych w środowisku lokalnym.
8. Rozwijanie aktywnych form spędzania czasu wolnego przez osoby starsze, w tym poprzez organizowanie imprez, spotkań integracyjnych, zajęć, wycieczek.
9. Pozyskiwanie wolontariuszy mogących wspierać osoby starsze, jak również zachęcanie osób starszych do włączania się w działalność wolontarystyczną.

## **Kierunki działań do celu operacyjnego 2.**

### **Ograniczenie skutków niepełnosprawności oraz aktywizacja społeczna**

#### **i zawodowa osób niepełnosprawnych:**

1. Udzielanie przez GOPS pomocy finansowej i rzeczowej osobom niepełnosprawnym.
2. Monitorowanie sytuacji osób niepełnosprawnych w gminie w oparciu o dostępne informacje oraz uwagi przekazywane przez organizacje skupiające osoby niepełnosprawne.
3. Uwzględnianie udziału osób niepełnosprawnych w organizowanych kursach zawodowych i szkoleniach mających na celu zdobycie kwalifikacji umożliwiających podjęcie pracy.
4. Prowadzenie działań zmierzających do likwidacji barier architektonicznych.
5. Podejmowanie inicjatyw mających na celu zwiększenie świadomości mieszkańców na temat potrzeby zapewnienia osobom niepełnosprawnym warunków do uczestniczenia w życiu społecznym na równych prawach.
6. Rozwijania aktywnych form spędzania czasu wolnego przez osoby niepełnosprawne, w tym organizowanie imprez, spotkań integracyjnych, zajęć, wycieczek.
7. Prowadzenie działań na rzecz integracji ze środowiskiem osób niepełnosprawnych poprzez realizację spotkań, kampanii informacyjnych w oparciu o ośrodek wsparcia dla osób niepełnosprawnych ŚDS.
8. Podejmowanie współpracy z organizacjami pozarządowymi działającymi na rzecz osób niepełnosprawnych.

#### **Czas realizacji działań:**

Działania ciągłe w latach 2016-2025.

#### **Wskaźniki monitoringowe:**

- liczba osób starszych i niepełnosprawnych objętych pracą socjalną,
- liczba osób starszych i niepełnosprawnych objętych wsparciem z systemu pomocy społecznej,
- liczba przedsięwzięć mających na celu rozwijanie aktywizację osób starszych, zaspokajanie ich potrzeb kulturalno-społecznych, rekreacyjnych
- liczba osób korzystających z oferty Klubu Seniora,
- liczba uczestników zajęć Uniwersytetu III Wiek,
- liczba osób objętych usługami opiekuńczymi,
- liczba osób objętych specjalistycznymi usługami opiekuńczymi,
- liczba nowych miejsc pracy dla osób niepełnosprawnych.

## **CEL STRATEGICZNY 4.:**

**Dbłość o bezpieczeństwo mieszkańców gminy poprzez działania o charakterze profilaktycznym i prewencyjnym, skuteczną realizację zadań służb odpowiedzialnych za zapewnienie porządku i bezpieczeństwa, jak również umacnianie wsparcia sąsiedzkiego.**

---

### **Cele operacyjne:**

1. **Przeciwdziałanie przestępczości, w tym wśród nieletnich.**
2. **Zapewnienie bezpieczeństwa dzieciom w wieku szkolnym.**
3. **Zwiększenie poczucia bezpieczeństwa mieszkańców.**

### **Kierunki działań do celu operacyjnego 1.**

#### **Przeciwdziałanie przestępczości, w tym wśród nieletnich:**

1. Opracowywanie i realizowanie programów profilaktyczno-edukacyjnych w placówkach oświatowych.
2. Monitorowanie zachowań o charakterze patologicznym w środowisku szkolnym oraz podejmowanie działań interwencyjnych i zapobiegawczych mających na celu eliminowanie tego rodzaju niepożądanych zachowań wśród uczniów.

### **Kierunki działań do celu operacyjnego 2.**

#### **Zapewnienie bezpieczeństwa dzieciom w wieku szkolnym:**

1. Uważliwanie rodziców i opiekunów uczniów na kwestie związane z prawidłowym i bezpiecznym zachowaniem się na terenie szkoły i w otoczeniu domowym.
2. Podejmowanie działań mających na celu zwiększenie bezpieczeństwa dzieci w drodze do i ze szkoły.
3. Budowanie na terenie szkoły pozytywnych relacji z uczniami, dbłość o właściwy klimat umożliwiający rozwój inteligencji emocjonalnej uczniów i stworzenie przyjaznego środowiska szkolnego.

### **Kierunki działań do celu operacyjnego 3.**

#### **Zwiększenie poczucia bezpieczeństwa mieszkańców:**

1. Podejmowanie przez jednostki gminy współpracy z instytucjami o zasięgu ponadlokalnym na rzecz przeciwdziałania przestępczości.
2. Zapewnienie mieszkańcom bezpieczeństwa na drodze, m.in. poprzez remont dróg, budowę chodników i oświetlenia.
3. Podejmowanie działań o charakterze prewencyjnym przez uprawnione służby w odpowiedzi na postulaty zgłaszane przez mieszkańców.
4. Realizacja projektów i kampanii społecznych, których celem jest umacnianie więzi sąsiedzkich i uwrażliwianie na potrzebę wzajemnej ochrony przed przestępczością.

**Czas realizacji działań:**

Działania ciągłe w latach 2016-2025.

**Podmioty odpowiedzialne za realizację działań:**

Wójt, Rada Gminy, Urząd Gminy, Gminny Ośrodek Pomocy Społecznej, Gminna Komisja Rozwiązywania Problemów Alkoholowych, placówki przedszkolne, placówki oświatowe szczebla podstawowego, gimnazjalnego i ponadgimnazjalnego, placówki kulturalne, jednostki sportowo-rekreacyjne, świetlice.

**Partnerzy w realizacji działań:**

Policja, Straż Pożarna, Prokuratura Rejonowa, Sąd Rejonowy, kuratorzy sądowi, społeczność lokalna.

**Źródła finansowania działań:**

Budżet samorządowy (gminny, powiatowy) i centralny, fundusze zewnętrzne, m.in. fundusze Unii Europejskiej, inne programy, organizacje pozarządowe, sponsorzy indywidualni.

**Wskaźniki monitoringowe:**

- liczba popełnionych i wykrytych przestępstw na terenie gminy,
- liczba opracowanych i realizowanych programów profilaktyczno-edukacyjnych oraz liczba osób nimi objętych,
- liczba działań o charakterze prewencyjnym podjętych w odpowiedzi na postulaty zgłaszane przez mieszkańców,
- liczba zrealizowanych inwestycji w celu poprawy bezpieczeństwa na drodze.
- liczba projektów lub kampanii społecznych, których celem było umacnianie więzi sąsiedzkich i uwrażliwianie na potrzebę wzajemnej ochrony przed przestępczością

## **CEL STRATEGICZNY 5.:**

### **Rozwój kapitału społecznego i ludzkiego.**

#### **Cele operacyjne:**

1. **Doskonalenie kadr i służb pomocowych, podnoszenie jakości świadczonych usług oraz rozwijanie infrastruktury socjalnej.**
2. **Wspieranie instytucji społeczeństwa obywatelskiego.**
3. **Wspieranie dialogu społecznego.**

#### **Kierunki działań do celu operacyjnego 1.**

##### **Doskonalenie kadr i służb pomocowych, podnoszenie jakości świadczonych usług oraz rozwijanie infrastruktury socjalnej:**

1. Doskonalenie kadr pomocy społecznej poprzez zwiększenie nakładu finansowego na szkolenia i inne formy doskonalenia zawodowego.
2. Dostosowanie stanu zatrudnienia GOPS do wymogów ustawowych.
3. Podejmowanie działań promocyjnych mających na celu budowanie pozytywnego wizerunku pomocy społecznej.
4. Zapewnienie mieszkańcom informacji o dostępnych formach świadczeń pomocowych, m.in. przez zamieszczanie informacji dotyczących funkcjonowania pomocy społecznej, na stronach internetowych oraz w postaci broszur i ulotek.
5. Wypracowanie platformy informacyjnej o dostępnych formach wsparcia dla osób uzależnionych od alkoholu, narkotyków oraz ich rodzin jako elementu współpracy różnych podmiotów.

#### **Kierunki działań do celu operacyjnego 2.**

##### **Wspieranie instytucji społeczeństwa obywatelskiego:**

1. Realizowanie zadań służących rozwiązywaniu problemów społecznych przy współpracy z sektorem pozarządowym.
2. Inicjowanie działalności organizacji pozarządowych w obszarze szeroko rozumianej polityki społecznej.
3. Podejmowanie inicjatyw o charakterze informacyjnym mających na celu pobudzenie zainteresowania środowiska lokalnego przedsiębiorczością społeczną.



4. Opracowywanie i realizowanie przy współpracy z organizacjami pozarządowymi oraz innymi partnerami projektów służących aktywizacji społecznej i zawodowej mieszkańców gminy, w tym współfinansowanych z funduszy zewnętrznych.
5. Promowanie działalności organizacji pozarządowych oraz udzielanie im pomocy w pozyskiwaniu środków z innych niż budżet gminy źródeł finansowania.

### **Kierunki działań do celu operacyjnego 3.**

#### **Wspieranie dialogu społecznego:**

1. Podejmowanie inicjatyw mających na celu budowę dialogu władz samorządowych z mieszkańcami.
2. Poszerzenie dostępu informacyjnego do planowanych przez samorząd gminy zamierzeń o charakterze gospodarczym i społecznym, mających wpływ na funkcjonowanie społeczności lokalnej.

#### **Czas realizacji działań:**

Działania ciągle w latach 2016-2025.

#### **Podmioty odpowiedzialne za realizację działań:**

Wójt, Rada Gminy, Urząd Gminy, Gminny Ośrodek Pomocy Społecznej, i inne jednostki organizacyjne gminy.

#### **Wskaźniki monitoringowe:**

- liczba szkoleń, w których uczestniczyła kadra pomocy społecznej,
- liczba organizacji pozarządowych funkcjonujących w gminie w obszarze szeroko rozumianej polityki społecznej,
- liczba wspólnych przedsięwzięć realizowanych w celu rozwiązywania problemów społecznych,
- liczba opracowanych i zrealizowanych projektów w ramach strategii rozwiązywania problemów społecznych,
- liczba wspieranych przez samorząd gminy organizacji pozarządowych,
- liczba spotkań mieszkańców z władzami samorządowymi gminy.

## **2. WDROŻENIE STRATEGII, MONITOROWANIE JEJ REALIZACJI**

Koordynatorem realizacji działań wyznaczonych w Strategii Rozwiązywania Problemów Społecznych Gminy Dobrcz na lata 2016-2025 będzie Gminny Ośrodek Pomocy Społecznej w Dobrczu.

Monitoring zapisów strategicznych, polegający na zbieraniu i analizowaniu informacji dotyczących realizowanych bądź zrealizowanych już działań, będzie prowadzony przez Zespół Oceniający strategię. Gromadzone dane pozwolą zidentyfikować i rozwiązać problemy, które pojawiają się w trakcie wdrażania dokumentu, oraz stwierdzić, czy wyznaczone działania zmierzają w słusznym kierunku i przynoszą zakładane zmiany.

Zespół Oceniający zostanie powołany zarządzeniem Wójta, a w jego skład wejdą m.in.: przedstawiciele podmiotów realizujących strategię i współdziałających w jej realizacji, w tym pracownicy Gminnego Ośrodka Pomocy Społecznej. Zasady działania zespołu zostaną określone zarządzeniem

Do oceny stopnia wdrożenia wyznaczonych działań zostaną wykorzystane m.in. sformułowane pod każdym celem strategicznym wskaźniki monitoringowe. Przygotowany wykaz nie wyczerpuje wszystkich wskaźników, jakie mogą być zastosowane w procesie monitorowania realizacji strategii. W miarę rozwoju systemu monitorowania dokumentu będą mogły zostać zidentyfikowane nowe wskaźniki, które w odpowiedni sposób będą charakteryzowały przebieg realizacji podejmowanych działań.

Przez cały okres realizacji strategii prowadzony będzie monitoring bieżący. Zebrane w jego toku informacje przyczynią się do identyfikacji problemów oraz ich zapobiegania. Sprawozdanie z bieżącego monitoringu będzie co dwa lata przedstawiane Wójtowi i Radzie Gminy. Główną jednak rolę spełniał będzie monitoring zewnętrzny, który zostanie przeprowadzony na zakończenie Strategii. Zebrane informacje dadzą odpowiedź czy i do jakiego stopnia cele strategii były odpowiednie do zmieniających się potrzeb i priorytetów na poziomie gminy.

## **3. POGNOZA ZMIAN**

Zmianą społeczną, jak definiuje to Piotr Sztompka, autor licznych opracowań z zakresu socjologii, skupiający swoje zainteresowania naukowe wokół zagadnień zmian społecznych oraz koncepcji systemu społecznego, jest „(...) różnica między stanem systemu społecznego (grupy, organizacji) w jednym momencie czasu i stanem tego samego systemu

w innym momencie czasu. Stan wcześniejszy i stan późniejszy różnić się mogą pod rozmaitymi względami”.<sup>1</sup> Zmiana społeczna oznacza przejście od jednego stanu systemu do drugiego.

Realizacja działań zaplanowanych w ramach poszczególnych celów strategicznych i operacyjnych wypracowanych w niniejszym dokumencie powinna przyczynić się m.in. do:

- poprawy sytuacji rodzin i osób ubogich,
- objęcia dożywianiem wszystkich dzieci z rodzin ubogich,
- uwrażliwienia społeczności lokalnej na problem ubóstwa,
- podniesienia kompetencji zawodowych osób bezrobotnych i zwiększenia ich szans na podjęcie zatrudnienia na otwartym rynku pracy,
- zwiększenia liczby osób zaktywizowanych zawodowo,
- zmniejszenia skali zjawiska tzw. dziedziczenia bezrobocia,
- zwiększenia liczby miejsc pracy,
- zmniejszenia liczby osób bezrobotnych,
- eliminowania zjawiska dyskryminacji ze względu na płeć na rynku pracy i w życiu społecznym,
- wzrostu liczby podmiotów gospodarczych, w tym podmiotów ekonomii społecznej,
- zmniejszenia liczby rodzin i osób zagrożonych bezdomnością i bezdomnych,
- zmniejszenia liczby beneficjentów pomocy społecznej,
- spadku liczby rodzin zmagających się z problemami opiekuńczo-wychowawczymi,
- poszerzenia wiedzy w zakresie właściwego wypełniania ról rodzicielskich,
- zwiększenia dostępności wsparcia dla rodzin,
- podniesienia jakości kształcenia w placówkach oświatowych,
- zwiększenia szans edukacyjnych dzieci mających problemy w nauce,
- zróżnicowania form spędzania czasu wolnego oraz wzrostu liczby dzieci i młodzieży z nich korzystających,
- poszerzenia wiedzy mieszkańców w zakresie profilaktyki uzależnień,
- zwiększenia dostępności wsparcia dla osób uzależnionych i współuzależnionych,
- zmniejszenia skali przemocy w rodzinie,

---

<sup>1</sup> Piotr Sztompka, *Stawanie się społeczeństwa: pomiędzy strukturą a zmianą*, (w:) Joanna Kurczewska (red.), *Zmiana społeczna. Teoria i doświadczenia polskie*, Warszawa 1999, IFiS PAN, ss. 41-42.

- polepszenia dostępu do podstawowych usług zdrowotnych, jak również specjalistycznych usług medycznych,
- poszerzenia wiedzy mieszkańców w zakresie profilaktyki zdrowotnej i zdrowego trybu życia,
- zwiększenia liczby mieszkańców aktywnych fizycznie i stosujących się na co dzień do zasad zdrowego trybu życia,
- zwiększenia udziału seniorów i osób niepełnosprawnych w życiu społecznym,
- aktywizacji zawodowej osób niepełnosprawnych,
- uwrażliwienia społeczeństwa na potrzeby osób starszych i niepełnosprawnych,
- podniesienia jakości usług świadczonych osobom starszym i niepełnosprawnym,
- poprawy komfortu funkcjonowania osób starszych i niepełnosprawnych w środowisku zamieszkania.
- spadku przestępczości, w tym wśród nieletnich,
- poszerzenia wiedzy uczniów w zakresie przestępczości i jej skutków,
- zapobiegania patologiom wśród nieletnich,
- umocnienia przekonania o korzyściach współpracy sąsiedzkiej w walce z przestępczością,
- zwiększenia bezpieczeństwa na drodze,
- podniesienia poziomu profesjonalizacji kadry pomocy społecznej,
- zwiększenia jakości świadczonych usług społecznych i zdrowotnych,
- zróżnicowania form i zwiększenie efektywności współpracy z organizacjami pozarządowymi oraz podmiotami ekonomii społecznej,
- zwiększenia aktywności mieszkańców, wzrostu liczby inicjatyw społecznych,
- podniesienia poziomu wiedzy mieszkańców o podejmowanych przez samorząd działaniach i zamierzeniach.

#### 4. RAMY FINANSOWE

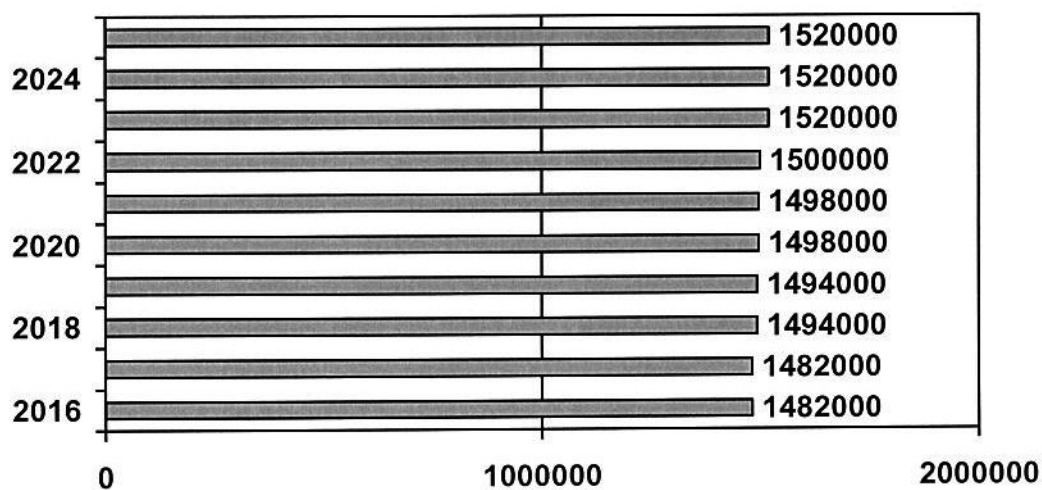
Ustawa o pomocy społecznej (Art. 16b ust. 2 pkt 3 podpunkt c) nakłada obligatoryjny wymóg określenia ram finansowych Strategii. Są one przedstawione w poniższej tabeli.

**Tabela 42. Ramy finansowe Strategii w latach 2016-2025**

szacunkowa wielkość wydatków (w tys. złotych) w latach:									
2016	2017	2018	2019	2020	2021	2022	2023	2024	2025
1482000	1482000	1494000	1494000	1498000	1498000	1500000	1520000	1520000	1520000

Poniżej przedstawiono wykres prezentujący skalę wydatków zaplanowanych w ramach finansowych Strategii.

**Wykres 17. Szacunkowa wielkość wydatków (w zł) w poszczególnych latach.**



## **5. PROGRAMY I PROJEKTY**

Strategia Rozwiązywania Problemów Społecznych Gminy Dobrcz będzie skuteczna, o ile przedstawiciele samorządu lokalnego znajdą zasoby umożliwiające opracowanie i realizację programów i projektów zgodnych z przyjętymi w dokumencie działaniami. Programy i projekty można realizować w okresach rocznych, dłuższych lub krótszych, w zależności od ich charakteru. Mogą one być przyjmowane stosownymi uchwałami przez Radę Gminy.

### **5.1. PROGRAMY**

Strategia Rozwiązywania Problemów Społecznych Gminy Dobrcz na lata 2016-2025 będzie realizowana w szczególności poprzez poniżej wymienione programy:

1. Gminny Program Wspierania Rodziny,
2. Gminny Program Przeciwdziałania Przemocy w Rodzinie oraz Ochrony Ofiar Przemocy w Rodzinie,
3. Gminny Program Profilaktyki i Rozwiązywania Problemów Alkoholowych,
4. Gminny Program Przeciwdziałania Narkomanii,
5. Roczny Program współpracy Gminy Dobrcz z organizacjami pozarządowymi oraz podmiotami określonymi w art. 3 ust. 3 ustawy o działalności pożytku publicznego i wolontariacie.
6. Program na rzecz Osób Starszych.

### **5.2. PROJEKTY**

W ramach strategii mogą być realizowane projekty. Ich realizacja jest niezwykle wskazana, niemniej należy pamiętać, iż będzie możliwa dopiero wtedy, gdy ich wnioskodawcy pozyskają niezbędne środki finansowe.



#### IV. UWAGI KOŃCOWE

Zapisy zawarte w Strategii Rozwiązywania Problemów Społecznych Gminy Dobrcz na lata 2016-2025 będą realizowane w ramach przyjętych działań w zależności od posiadanych przez samorząd gminy i pozyskanych z zewnątrz środków finansowych. Dla osiągnięcia wyznaczonych w dokumencie celów konieczne będzie współdziałanie różnych podmiotów funkcjonujących w obszarze polityki społecznej, w tym tych, które działają na wyższym szczeblu administracyjnym.

Autorzy dokumentu pragną złożyć serdeczne podziękowania wszystkim tym, którzy uczestniczyli w jego budowie, przyczyniając się do identyfikacji problemów społecznych występujących w gminie. Jednocześnie chcą wyrazić nadzieję na dalszą współpracę w realizacji zapisów strategii.



**SPIS DIAGRAMÓW, TABEL I WYKRESÓW****Diagramy**

Diagram 1. Struktura dokumentu strategii .....	5
Diagram 2. Związek misji z celami i kierunkami działań.....	82

**Tabele**

Tabela 1. Ludność gminy w latach 2012-2014 .....	18
Tabela 2. Struktura wiekowa ludności gminy w latach 2012-2014 .....	18
Tabela 3. Ruch naturalny ludności gminy w latach 2012-2014 .....	18
Tabela 4. Ruch migracyjny ludności gminy w latach 2012-2014 .....	19
Tabela 5. Infrastruktura techniczna w gminie w 2014 roku .....	20
Tabela 6. Użytki rolne, lasy i grunty leśne.....	22
Tabela 7. Podmioty gospodarki narodowej w gminie wg rejestru REGON w latach 2012-2014 .....	23
Tabela 8. Zasoby mieszkaniowe w gminie w latach 2012-2014.....	23
Tabela 9. Dodatki mieszkaniowe przyznane w gminie w latach 2012-2014 .....	24
Tabela 10. Placówki oświatowo-wychowawcze w gminie w roku szkolnym 2014/2015 .....	25
Tabela 11. Placówki kultury w gminie.....	25
Tabela 12. Opieka zdrowotna w gminie w 2014 r. ....	28
Tabela 13. Stan zatrudnienia w GOPS oraz potrzeby w tym zakresie na koniec 2014 roku .....	33
Tabela 14. Wykształcenie kadry GOPS oraz potrzeby w tym zakresie na koniec 2014 roku .....	33
Tabela 15. Środki finansowe wydatkowane przez gminę na pomoc mieszkańcom gminy w latach 2012-2014 .....	35
Tabela 16. Beneficjenci pomocy społecznej w gminie w latach 2012-2014 .....	35
Tabela 17. Aktywność zawodowa beneficjentów pomocy społecznej w gminie w 2014 roku.....	36
Tabela 18. Powody przyznania pomocy społecznej w gminie w latach 2012-2014 .....	37
Tabela 19. Formy wsparcia udzielanego w gminie przez GOPS w latach 2012-2014 .....	38
Tabela 20. Skierowania i pobyt w domach pomocy społecznej w latach 2012-2014 .....	39
Tabela 21. Wartość świadczeń rodzinnych przyznanych w gminie w latach 2012-2014 .....	39
Tabela 22. Świadczenia rodzinne przyznane w gminie w latach 2012-2014.....	40
Tabela 23. Świadczenia alimentacyjne przyznane w gminie w latach 2012-2014 .....	41
Tabela 24. Działalność PCPR-u w odniesieniu do ludności gminy w latach 2012-2014 .....	42
Tabela 25. Jednostki wsparcia spoza gminy, z oferty których korzystali mieszkańcy gminy.....	42
Tabela 26. Organizacje pozarządowe w gminie w 2014 roku.....	43
Tabela 27. Parafie Kościoła rzymskokatolickiego w gminie w 2014 roku.....	44
Tabela 28. Bezrobotni w gminie w latach 2012-2014.....	48
Tabela 29. Udział bezrobotnych wg płci w liczbie ludności w wieku produkcyjnym w gminie w latach 2012-2014 .....	48
Tabela 30. Udział kobiet w liczbie osób bezrobotnych w gminie w latach 2012-2014 .....	48
Tabela 31. Stopa bezrobocia w powiecie, województwie i w kraju w latach 2012-2014 .....	49
Tabela 32. Populacje osób, u których występują różne kategorie problemów alkoholowych .....	51
Tabela 33. Środki finansowe przeznaczone w gminie w latach 2012-2014 na profilaktykę i rozwiązywanie problemów uzależnień oraz przemocy w rodzinie (w zł.).....	52
Tabela 34. Lokalny rynek napojów alkoholowych oraz działalność GKRPA w latach 2012-2014 w zakresie profilaktyki i rozwiązywania problemów uzależnień w gminie.....	52
Tabela 35. Udział kobiet w liczbie ludności gminy w latach 2012-2014 .....	54
Tabela 36. Udział kobiet w liczbie osób bezrobotnych w gminie w latach 2012-2014 .....	55

Tabela 37. Nieakceptowalne zachowania i zjawiska patologiczne występujące w środowisku szkolnym i rodzinnym dzieci i młodzieży z gminy.....	60
Tabela 38. Ruch naturalny ludności gminy w latach 2012-2014 .....	63
Tabela 39. Osoby w wieku poprodukcyjnym w strukturze ludności gminy w latach 2012-2014 .....	64
Tabela 40. Rodziny w gminie korzystające z pomocy społecznej z powodu niepełnosprawności w latach 2012-2014 .....	65
Tabela 41. Wsparcie udzielone przez PCPR niepełnosprawnym mieszkańcom gminy w latach 2012-2014 .....	66
Tabela 42. Ramy finansowe Strategii w latach 2016-2025 .....	99

## Wykresy

Wykres 1. Jaki jest dostęp do placówek oświatowo-wychowawczych w gminie? .....	27
Wykres 2. Jaki jest dostęp do placówek kulturalnych w gminie? .....	27
Wykres 3. Jaki jest dostęp do placówek służby zdrowia w gminie? .....	28
Wykres 4. Jaki jest dostęp do obiektów sportowo-rekreacyjnych w gminie? .....	31
Wykres 5. Czy czuje się Pani / Pan bezpiecznie w miejscu zamieszkania? .....	32
Wykres 6. Struktura wiekowa beneficjentów pomocy społecznej w gminie w 2014 roku .....	36
Wykres 7. Jakie problemy najbardziej uwidaczniają się w gminie? .....	45
Wykres 8. Jakie osoby, rodziny, grupy mieszkańców gminy są najbardziej zagrożone marginalizacją i wykluczeniem społecznym .....	46
Wykres 9. W jakim obszarze oferta pomocy świadczonej w gminie jest najbardziej niezadowolająca? .....	46
Wykres 10. Czy postrzega Pani / Pan istnienie nierówności szans kobiet i mężczyzn jako problem społeczny? .....	56
Wykres 11. Kto jest najbardziej zagrożony dyskryminacją ze względu na płeć w gminie? .....	56
Wykres 12. Czy zna Pani / Pan przypadki dyskryminacji ze względu na płeć w gminie? .....	57
Wykres 13. Jeśli dyskryminacja ze względu na płeć jest problemem w gminie, jaka jest jego skala? .....	58
Wykres 14. Jaka jest organizacja czasu wolnego dzieci i młodzieży w gminie? .....	63
Wykres 15. Jak Pani/Pan ocenia realizowane w gminie działania na rzecz osób niepełnosprawnych? .....	66
Wykres 16. Jaki jest dostęp do wsparcia i rehabilitacji dla rodzin z dziećmi niepełnosprawnymi w gminie? .....	67
Wykres 17. Szacunkowa wielkość wydatków (w tys. zł) w poszczególnych latach.....	99

